



efizzia



ПРОЕКТ „ПЛАНИРАНЕ НА МЕСТНОТО ИКОНОМИЧЕСКО РАЗВИТИЕ НА 5 ОБЩИНИ С КООРДНОЦИОНЕН ЦЕНТЪР ОБЩИНА ДВЕ МОГИЛИ” – Договор No 713 02 5060 6023

Доставчик на услуга: ЕФИЗИА ЕООД
Ръководител проект: Ирина Колева

СЪДЪРЖАНИЕ

I. ПЪРВОНАЧАЛНИ ПРОУЧВАНИЯ НА МЕСТНИЯ ИКОНОМИЧЕСКИ КАПАЦИТЕТ

- Оценка плана на развитие на община Две могили (2007 – 2013 г.)..**стр.3**

II. ПОДРОБНИ ИЗСЛЕДВАНИЯ НА МЕСТНИЯ ИКОНОМИЧЕСКИ ПОТЕНЦИАЛ

- Първоначални проучвания и анализ за възможностите за изграждане на местен капацитет за ПМИР – Първоначални проучвания за изграждане на местен капацитет. Анализ на събраните данни от провеждане на два вида анкетни проучвания в общините Две могили и Борово.....**стр.16**
- Изграждане на местен капацитет за планиране на местно икономическо развитие .Анализ с препоръки за приоритетите и мерките за развитие на местната икономика и анализиране на потенциала и възможностите за привличане на инвестиции в община Две могили. Предложения за проекти.....**стр.21**

III. КОМУНИКАЦИОННА СТРАТЕГИЯ И ПЛАН

- Комуникационна стратегия, комуникационен план и изпълнение на проект „ПМИР на 5 общини с координационен център община Две могили”.....**стр.38**

I. ПЪРВОНАЧАЛНИ ПРОУЧВАНИЯ НА МЕСТНИЯ ИКОНОМИЧЕСКИ КАПАЦИТЕТ



Община Две могили е разположена в източната част на Дунавската хълмиста равнина върху площ от 345 кв.км. Заема 13,1 % от територията на Русенска област. Територията ѝ се състои от землищните граници на 12 населени места: селата Баниска, Батишница, Бъзовец, Каран Върбовка, Кацелово, Могилино, Острица, Помен, Пепелина, Широково и Чилнов. Неин административен център е град Две могили. Той се намира на 32 км на юг от град Русе. Разположен е от двете страни на жп линията Русе - Горна Оряховица.

1. Анализ на местното икономическо равнище на община Две могили. Първоначални проучвания и изследване на местния потенциал.

Проучването и набирането на данни е изработено във връзка с изпълнението на договор №7130250606023, финансиран по програма Активни мерки на пазара на труда на Агенцията по заетостта към Министерството на труда и социалната политика и е изготвено от избрана фирма-подизпълнител "Финистра" АД

В изготвянето са използвани данни и информация, предоставени от представители на общинска администрация – Две могили, както и публични документи и информация от държавните институции в това число министерства, агенции и неправителствени организации, работещи регионални поделения на статистиката, регионалното, икономическо и социално развитие, транспорт и околна среда. Проучването съдържа общ преглед на активите на община Две могили.

На база разработените, приети и в действие досега документи в община Две могили и разговори с местната общинска администрация се достигна до следното решение: Първоначалните проучвания разработени по проект „ПМИР на 5 общини с координационен център община Две могили“ да включват **обобщен SWOT анализ на икономическото развитие и оценка на съществуващия общински план за развитие.**

По време на поредицата проведени работни срещи с общинската администрация се стигна до това единно решение, т. като най-наболял проблем пред общината стои актуализирането на ОПР (2007 – 2013 г.). Оценката на ОПР на община Две могили, включва най-важните акценти, на които трябва да се наблегне при предстоящата актуализация, а обобщеният SWOT анализ на

икономическото развитие показва най-ясно текущото състояние и ниво на икономическо развитие на община Две могили. Към настоящия момент община Две могили няма разработен обобщен SWOT анализ на икономическо развитие. Този липсващ стратегически важен елемент би могъл да се включи при актуализацията на ОПР.

Този анализ осигурява възможност на представителите на местната власт и гражданите на общината в максимална степен да се възползват от оценката на потенциала за икономически растеж и заетост.

Оценка плана на развитие на община Две могили (2007 – 2013 г.)

ВЪВЕДЕНИЕ

Оценка на Общинския план за развитие на община Две Могили за периода 2007-2013 г., има за цел да подобри качеството му чрез извършения анализ и направените препоръки от независими експерти – участници в екипа за реализиране на проект “Планиране на местно икономическо развитие на 5 общини с координационен център община Две Могили” по програма АУПТ.

При извършване на оценката на плана са взети предвид изискванията на чл. 33 от Закона за регионалното развитие, т. 4.6. от Методическите указания за разработване на регионалните планове за развитие на МРРБ, одобрени от Министъра на регионалното развитие и благоустройството със Заповед № РД-02-14-12/11.01.2005 г., Регламент 1260/1999 на ЕС, Ръководството за предварителна оценка на програмни документи по структурните фондове на ЕС¹.

Съгласно изискванията на тези документи оценка на Общинския план на Две Могили за периода 2007-2013 г. има за цел да установи:

1. Съвместимостта и съответствието на определените цели, приоритети и мерки за достигане с резултатите от извършения анализ на потенциала на общината и нейните специфични особености
2. Съгласуваността на плана с националните стратегически приоритети, дефинирани в Националната стратегия за регионално развитие, Регионалния план за развитие на СЦРП, Областна стратегия за развитие
3. Очакваното въздействие на планираните мерки за реализация на приоритетите

ОЦЕНКА НА СТРУКТУРАТА И СЪДЪРЖАНИЕТО НА ПЛАНОВИЯ ДОКУМЕНТ

Общинският план за развитие на Община Две Могили трябва да е структуриран в шест раздела съгласно Методическите указания за разработване на общинските планове за развитие:

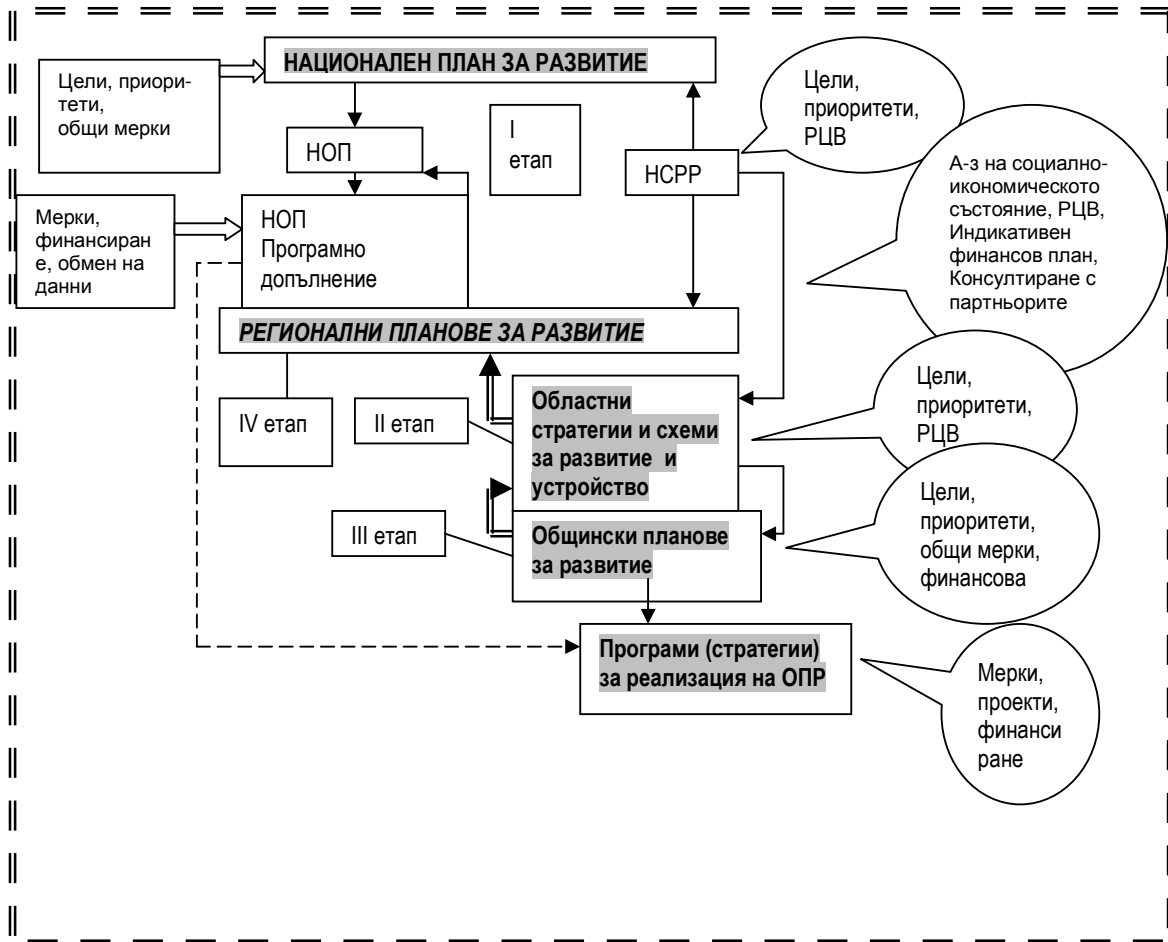
I. Увод. Състои се от четири основни части:

- 1.1. **В първата част се обсъжда контекстът на съставяне на плана:** посочва се имало ли е по-рано изготвени планове за развитие на общината, от какви документи или правни актове се ръководи и опира съставянето на този план за развитие и какви са

¹ European Commission, The New Programming period 2000-2006: Methodological working papers, Working paper 2: The Ex-ante Evaluation of the Structural Funds interventions

целите на този план.

Описано е точно с какви планови документи разполага общината – Стратегия за развитие на общината за периода 2003 – 2004 г. и актуализиран вариант за периода 2005 – 2007 г. Описано е в увода, че общинския план за развитие на Две Могили се ръководи и опира на Националния план за регионално развитие, Областния план за регионално развитие, но не е посочена програмната рамка за регионално развитие, а именно:



Националната оперативна програма за регионално развитие е част от Националния план за развитие на страната. Тя се разработва на база на Регионалните планове за развитие и по-конкретно отчита:

- Анализ на вътрешно-регионалните различия на всеки един от 6-те района за планиране;
- Анализ на междурегионалните различия на районите за планиране;
- Целите, приоритетите и мерките за развитие на всеки район за планиране;
- Размера на необходимото ресурсно осигуряване, както и разпределението му в районите за целенасочено въздействие;

Регионалните планове за развитие се разработват в съответствие както с предвижданията на Националната стратегия за регионално развитие, така и с приоритетите и специфичните цели, съдържащи се в областните стратегии за развитие, за съответния програмен период.

Общинският план за развитие определя целите и приоритетите за развитието на общината, както и финансовите ресурси за неговата реализация. Той се разработва в съответствие с предвижданията на Областната стратегия за развитие и съдържа конкретна програма (стратегия) за реализация.

1.2. Във втората част се описва процесът на подготовката на плана, както и съпричастните към изработването му институции и личности.

В Увода е направено много ясно описание на процеса на подготовката на плана, както и участниците в изработването му - общинска администрация, общински съвет, ОС "ЗГ" и местни юридически и частни лица.

1.3. В третата част се включва резюме на анализа на социално-икономическата ситуация на общината в съпоставка с данните за съседни общини, общините от областта, района за планиране и средно за страната. В тази част се посочва и дали общината попада в териториалния обхват на район/и за целенасочено въздействие, определени с Регионалния план за развитие.

Разработеното резюме е непълно по отношение на съседните общини - Борово, Иваново, Бяла, Ценово, Сливо поле, сходни общини от др. области в СЦПР и средно за страната.

1.4. В четвъртата част се представя формулираната в плана за развитие визия, както и резюме на плана. В резюмето на плана трябва да бъдат упоменати приоритетите за развитие на общината, основните очаквани резултати, на които се разчита след осъществяването на плана. Посочва се как приоритетите и специфичните цели на плана отговарят на приоритетите и целите, формулирани в ОСР и Регионалния план за развитие.

Описани са детайлно само целите без основните очаквани резултати от осъществяването на плана. Не е посочено как приоритетите и специфичните цели съответстват на ОСР и Регионалния план за развитие. Има формулирана визията за развитие на общината, но тя е поставена не в Увода, съгласно методиката за разработване на планове за регионално развитие, а в стратегическата част на плана – стр. 28.

II. Анализ на ситуацията

Ситуационният анализ присъства като раздел в общинския план. В него липсват Основните национални и/или регионални програми, в които се поема ангажимент към общината във всеки от описаните сектори. Би трябвало да се спомене въздействието на тези програми, предприетите мерки от органа на местното самоуправление, програми и проекти на неправителствени организации, осъществявани в посока на осигуряването на местно развитие.

Съществува, обаче обобщената таблица с информация за програмите, както и оценката на силните и слабите страни, възможностите и заплахите (Детайлизиран SWOT analysis) по петобалната система по елементи.

III. Стратегическа част на плана.

Присъства в общинския план, но не е обособен, като отделен раздел. На база разработения ситуационен анализ с оценки по петобалната система, приоритетите са изведени и е даден схематичен пълен отговор на следните въпроси, залегнали в Методическите указания:

1. Как да бъдат използвани силните страни за реализиране на възможностите?
2. Как да се преодолеят слабостите, използвайки възможностите?

3. Как да се използват силните страни за намаляване на опасностите?
 4. Кои слабости трябва да бъдат отстранени, за да се редуцират опасностите?
- Не е посочен, обаче методът на формулиране на приоритетите в съответните сектори.

IV. Описание на съвместни дейности и проекти, които допринасят за постигане на общи цели на развитие на съседни общини.

Тази точка не присъства в плана на община Две Могили.

V. Индикативна финансова таблица:

Налична е, но не е посочен видът на валутата, в която е изготвена (например: хиляди лева), както би следвало според изискванията на Методическите указания.

VI. Ред и начин за осигуряване на информация и публичност на плана.

Според Методическите указания в тази част на плана се определя редът и начинът, по който ще бъде осигурена информация на заинтересованите страни и широката общественост за приетия план, приетите приоритетни насоки за развитие на общината, целите и мерките на развитието. Препоръчва се да се използват различни форми, съобразно спецификата на съответната община, като публично представяне пред населението, тематични или секторни представяния в местни медии, различни местни и регионални форуми в степени на детайлност, съобразно заинтересоваността на целевите групи.

Не са посочени мерките, реда и начина, по който ще бъде осигурена информацията за плана на заинтересованите страни.

Към планът на община Две Могили липсват всякакви приложения, които да послужат, като доказателствен материал.

ЗАКЛЮЧЕНИЕ НА ЕКИПА, ОТНОСНО СТРУКТУРАТА НА ПЛАНА: *Структурата на плана не противоречи на структурата, залегнала в Методическите указания за разработване на общинските планове за развитие, като се вземат предвид вече отбелязаните пропуски в съответните раздели на Плана.*

ОЦЕНКА НА УВОДА НА ОБЩИНСКИЯ ПЛАН ЗА РАЗВИТИЕ НА ОБЩИНА ДВЕ МОГИЛИ В СЪДЪРЖАТЕЛНО ОТНОШЕНИЕ

Инициативата за разработване на плана е на кмета на общината според Методическите указания. Успехът на инициативата зависи и от това, дали са осигурени необходимите средства за изготвянето на качествен план – ЕКИПЪТ НИ НЕ РАЗПОЛАГА С ТАКАВА ИНФОРМАЦИЯ. Липсата на прогнозни бюджетни данни не дава възможност за оценка на верността и възможността за прилагане на принципа за допълняемост.

Работните групи се формират и назначават по инициатива на кмета на общината според Методическите указания, като в увода е налице информация за състава на работните групи. Липсват, като приложения протоколи от срещите на работните групи и техните ръководители.

Нещо повече, екипът и институциите, ангажирани с изготвянето на настоящия План, въобще не са посочени в документа.

Непълната информация и липсата на съпоставка на развитието на община Две Могли с съседни на нея общини и такива сходни на нея от др. области на СЦРП не дава възможност за оценка на потенциала за осъществяване на съвместни проекти и създаване на регионални партньорски мрежи (работа на общините в мрежа).

Не е посочено как приоритетите и целите отговарят на приоритетите и целите на НПР, Регионалния план за развитие, ОСП . Това е необходимо, за да може да се направи релацията между приоритетите и целите във всички посочени документи.

Съществува, обаче обобщената таблица с информация за програмите, както и Детайлизиран SWOT анализ по петобалната система по сектори на развитие в общината. На тази база са формулирани целите, приоритетите и мерките за развитие.

ОЦЕНКА НА АНАЛИЗА НА СИТУАЦИЯТА В СЪДЪРЖАТЕЛНО ОТНОШЕНИЕ

Анализът започва с кратка природогеографска, историческа и демографска характеристика на общината.

В началото е дадена кратка и ясна информация за местоположението, географския и административния обхват и границите на община Две Могли. Анализът на природните ресурси и природогеографския потенциал на общината в плана, до голяма степен се свежда до описателното представяне на основните компоненти на природната среда – климат, растителност, почви, животински свят и др. Поставяйки акцента върху компонентите на природната среда, би трябвало да бъде отчетен в плана и възможният потенциал и възможните тенденции за ефективно използване на тези природно дадености.

На страница 4 в Общинския план за развитие е отбелязано схематично с 1 изречение, че географското положение и природните ресурси могат да бъдат база за развитие на туризма на територията на общината. Не се посочва какъв тип туризъм би могъл да се развие. В плана липсва и информация, относно ефективното използване на природните ресурси за развитие и на други стопански сектори.

Демографският профил на община Две Могли е пълно очертан. Описани са детайлно демографските тенденции и структура.

СТОПАНСКИ СЕКТОР

Следва анализ на тенденциите и процесите в икономиката на Общината, като е направен общ преглед на развитието на стопанския сектор след 1990 г.; описани са основните проблеми за развитието му; направена е структура на основните отрасли (таблица 3, стр.7). Като цяло, стопанският сектор е много добре представен в общинския план.

○ Селско стопанство

Дадена е точна характеристика на общината „община с аграрен облик“. Представени са данни за обработваемата и изоставената земя на територията на общината. Направено е неуместно сравнение на данните с тези на община Русе (стр. 7).

Община Русе не е „селска община“, сравнението, според нас трябва да се извърши на база съседна община или др. община от СЦПР също с аграрен облик и близка по територия на община Две Могили.

1. Растениевъдство

Представени са данни на заетите земеделски площи по групи култури за стопанските години от 2002 до 2005 г., но не са анализирани детайлно тенденциите (табл. 5, 6, 7). Би могло да се изведе графична зависимост на посевните площи по групи култури, обхващаща периодите (2002/2003; 2003/2004; 2004/2005 години)

Анализирани са задълбочено причините за упадъка на лозарството и зеленчукопроизводството, както и раздробеността на земята (стр. 9, 10).

Предоставена е информация за развитието на отрасъла – инвестиции чрез реализирани проекти по САПАРД в механизация (СИЛНА СТРАНА), като ясно са очертани слабостите, заплахите и възможностите (стр. 10, 11).

2. Животновъдство

Много схематично представена информация. Липсват данни за вида, размера и състоянието на животновъдните стопанства.

3. Промисленост

В таблица 10 стр. 13 не е посочена мярната единица на показател ДМА. Според екипа извършващ оценката на плана, би трябвало да се използва единен измерим показател, а именно „хил.лв.“

По отношение на хранително-вкусовата промишленост не е отразена двустранната взаимовръзка между селското стопанство и преработвателната промишленост. Развитието на хранително-вкусовата промишленост може в голяма степен да повлияе върху развитието на селското стопанство и от екстензивно да го стимулира в посока интензивно след подходящо въздействие. Развитието на преработвателната промишленост в общината ще реши и част от проблемът с безработицата, като създаде трайни работни места (особено за жените, които са основно търсените кадри в този бранш).

Информацията за развитието на хранително-вкусовата промишленост в общинския план би могла да се допълни, като се посочат и водещите (основните) производители в бранша, както е направено за чуждестранните инвеститори, земеделските производители и др.

4. Туризм

Сектор „Туризм“ е разработен неточно по отношение на подход и визия за развитие - описани са само природните, историческите и културните дадености на община Две Могили. Липсва ясно формулирана визия и стратегия за развитие.

Липсват икономически данни за сектора. Според нас е необходимо е да се посочат приходите от туризъм, посещаемостта и степента на използване на туристическите забележителности на община Две Могили.

Липсват анализът, изводите и възможните въздействия в сектор „Туризм“. Не са отчетени възможностите за взаимодействие в сферата на туризма със съседните общини – Иваново, Борово, Опака, Бяла, Русе.

Изцяло липсват формите на развитие на туризма – културно-исторически, селски и др., както и анализ на възможностите и необходимостта от въздействие.

Като изключим направените забележки, Стопанският сектор е добре представен. От важно значение е разработената таблица с оценката на силните и слабите страни, възможностите и заплахите (Детайлизиран SWOT анализ) по петобалната система по елементи съгласно методиките за разработване на общински план.

ЧОВЕШКИ РЕСУРСИ

Заетост и безработица

Таблично са представени данни общо за заетостта в общината за периода 1999 – 2003 г., както и заетост по отрасли за периода 2000 – 2003 г.

В тази част е отразено състоянието и тенденциите на изменение на основните демографски характеристики за периода 1999-2003 г. за общината, състояние на заетостта, търсене на труд, социални дейности и социално подпомагане, образование.

Липсват актуални данни - 2004 година е представена частично, а данни за 2005 липсват изцяло. Необходимите данни за тях биха могли да бъдат получени от съответните институции – НСИ, агенции за социологически проучвания и др. Това създава затруднения относно съпоставимостта на данните, за да се очертаят ясно тенденциите. Не са изследвани в дълбочина факторите в колебанията в равнището на безработицата (2003 г., 2004 г., 2005 г. стр. 20, табл. 14), както и не са отчетени такива съществуващи фактори от типа на миграция.

На стр. 21 в плана за развитие е предоставена информация за Дирекциите на бюрата по труда, но липсва **анализ** на предлагането на работни места в общината.

В хода на оценка на предоставения ситуационен анализ в сферата на развитието на човешките ресурси екипът за оценка на плана отчете още някои неточности и пропуски, като например - не е представен в явен (табличен) вид (стр. 21) задълбочен анализ състоянието на безработицата по **възрастова структура, по професионален признак.**

ИНФРАСТРУКТУРА И ОПАЗВАНЕ НА ОКОЛНАТА СРЕДА

Изследването на състоянието на инфраструктурата и околната среда е направено за територията на цялата община, а не само за гр. Две Могили. Този факт говори за задълбоченост на представения анализ в плана.

Подредбата при описанието на инфраструктурните компоненти е логически последователна – транспорт, водоснабдяване, електрифициране, телекомуникации, здравеопазване, култура и образование, спорт, околна среда.

Липсват, обаче количествени показатели относно необходимостта от рехабилитация на съществуващата инфраструктура.

Представена е подробна фактология, без да са направени обаче съответните изводи. Няма данни за проекти, свързани с дейности по опазване на околната среда и развитие на инфраструктурата. Бегло е представена информация само за 1 изготвен проект за изграждане на канализационна мрежа, който не може да бъде реализиран, поради липсата на финанси.

Според оценяващият екип в тази част на плана “Инфраструктура и опазване на околната среда” би трябвало да се представи по-подробна информация за наличните обекти и дадености в общината, които са атрактивни за привличане на инвестиции. Разработването на един инвестиционен профил на общината би помогнал да се подобри и обогати тази част на плана.

Като цяло Аналитичната част на плана (Анализът на ситуацията) дава ясна картина на икономическото, социалното и екологичното състояние и развитие на Община Две Могили. Анализирани са основните проблеми и тенденции, но липсват в някои от частите данни или са представени неактуални такива. Обхватът на плана е балансиран, има незначителни отклонения по отношение на структурата и описателната част. Необходимо е да се направят повече и по-задълбочени изводи на база представената информация в описателната част.

ОЦЕНКА НА СТРАТЕГИЧЕСКАТА ЧАСТ В СЪДЪРЖАТЕЛНО ОТНОШЕНИЕ

Присъства в общинския план, но не е обособена, като отделен раздел, съгласно методологията за структура и съдържание на общинските планове.

Формулитани са 4 приоритета, както и целите и мерките за тяхното изпълнение. Заложените приоритети са в съответствие с приоритетите на НСПР и Стратегията за развитие на област Русе.

Според екипа оценители, би било по-правилно степенуването на приоритетите по следния начин:

1. Разтеж на икономиката и намаляване на безработицата
2. Развитие на **МОДЕРНО И ПАЗАРНО ОРИЕНТИРАНО** селско стопанство
3. Развитие на селски и еко-туризъм
4. Подобряване стандарта на живот - **Е СТРАТЕГИЧЕСКА ЦЕЛ, А НЕ ПРИОРИТЕТ**

Идеята на такъв вид подредба е, че се залагат цели и мерки за изпълнението им на приоритети 1, 2, 3, а 4 е стратегическа цел и е в следствие от успешното им реализиране. Т.е. ако бъдат реализирани приоритети от 1 до 3, то те ще спомогнат за реализирането стратегическата цел 4.

Целите за постигането на заложените приоритети са адекватни, но повечето от мерките за тяхното изпълнение не са реалистични.

Според Методическите указания „При формулирането на мерките е задължително да се подчертаят възможностите на общината и на самата администрацията на общината, изготвяща плана. Препоръчва се да не се посочват мерки, които не могат да бъдат реализирани. Мярката, като съвкупност от дейности, обединени в програми и подпрограми, които се реализират, за да бъдат постигнати определени приоритети в развитието на общината, трябва да отговаря на следните критерии:

- Тя е най-ефективният и рационален начин за постигане на определен резултат;
- Тя позволява постигането на желания резултат, при наличието на съществуващи или планирани източници;
- Тя е разбираема, законосъобразна и целесъобразна и практически осъществима;

Пример: стр. 28. Мярка: “Ремонт на уличната пътна мрежа”. Така формулирана мярката не е точна и реалистична. Според оценителите, формулировката трябва да е обвързана с количествени и стойностни измерители, като например: “Ремонт на X км. от уличната пътна мрежа за X период от време”.

СЪОТВЕТСТВИЕ МЕЖДУ АНАЛИЗА НА СОЦИАЛНО-ИКОНОМИЧЕСКОТО РАЗВИТИЕ И АНАЛИЗА НА СИЛНИТЕ И СЛАБИТЕ СТРАНИ, НА ВЪЗМОЖНОСТИТЕ И ЗАПЛАХИТЕ. ВЪТРЕШНА И ВЪНШНА СЪГЛАСУВАНOST НА ПЛАНА ЗА РАЗВИТИЕ

В плана за развитие на община Две Могили не е представен обобщен ситуационен анализ, който да може да се съпостави със социалното, икономическото и екологичното развитие на общината.

Съществуват детайлно и много добре разработени SWOT анализи по сектори (стопански сектор, човешки ресурси, туризъм и др.) с оценки по петобалната система, разработени съгласно методиките за съдържание и структура на общински план.

На база тях би трябвало експертите по разработването на общинския план да изготвят обобщен SWOT анализ. Предвид липсата на такъв, екипът не би могъл да анализира вътрешната и външната съгласуваност на общинския план за развитие.

АНАЛИЗ НА ВЪЗДЕЙСТВИЕТО НА ПЛАНА ВЪРХУ СПЕЦИФИЧНИ ПРИОРИТЕТИ, СВЪРЗАНИ С ПОЛИТИКИ НА ЕС, ПРИНЦИПИТЕ И ЦЕЛИТЕ НА ЕВРОПЕЙСКАТА РЕГИОНАЛНА ПОЛИТИКА, СТРУКТУРНИТЕ ФОНДОВЕ

Екипът, изготвил плана за развитие на община Две Могили постига в известна степен съгласуваност с политиките, принципите и целите и на Европейската регионална политика, свързани с конвергенция, регионална конкурентноспособност, заетост и териториално сътрудничество. Някои от целите са отразени в стратегическата част на плана за развитие.

При формулирането им са отчетени в голяма степен особеностите на РЦВ – СЦПР и основните направления на Европейската регионална политика.

Въздействие на плана върху местния пазар на труда. В плановия документ са предвидени дейности от компетенциите на местните власти, за които се предполага, че ще са основен бенефициент на финансовата подкрепа.

Въздействие на плана върху конкурентноспособността и иновациите, малките и средните предприятия. Мерките, предвидени в тази област са много общо формулирани и без реален измерител и влияние върху развитието на бизнес средата и малките и средни предприятия в общината.

Според нас, за повишаване на конкурентноспособността на местната икономика и отделните бизнес единици би трябвало да се предвиди изпълнението на инвестиции в икономическата инфраструктура за подкрепа на бизнеса с акцент върху технологичния потенциал и съществуващата база на територията на общината.

Въздействие на плана върху околната среда. Няма такава обособена част.

ОЦЕНКА НА ОПИСАНИЕТО НА СЪВМЕСТНИ ДЕЙНОСТИ И ПРОЕКТИ, КОИТО ДОПРИНАСЯТ ЗА ПОСТИГАНЕ НА ОБЩИ ЦЕЛИ НА РАЗВИТИЕ НА СЪСЕДНИ ОБЩИНИ

Екипът за оценка не може да си направи оценка по този компонент, тъй като тази част от плана за развитие на община Две Могили, въпреки изискванията на Методическите указания, не е разработена.

ОЦЕНКА НА ИНДИКАТИВНАТА ТАБЛИЦА

Предложението за разпределение на средствата в индикативната таблица е правилно извършено по приоритети, но е необосновано.

Целесъобразно е таблицата да се преработи изцяло, като се включи най-вече допълнителен обяснителен текст към нея и обосновка на заложените средства по приоритети и мерки.

Налице е несъответствие на разпределените средства от различните източници на финансиране.

По този начин разпределени средствата и срока за постигане на приоритетите, целите и мерките формира у нас впечатлението, че е резултат от субективни виждания на екипа, разработил плана.

ОЦЕНКА НА РЕДА И НАЧИНА ЗА ОСИГУРЯВАНЕ НА ПУБЛИЧНОСТ

Според Методическите указания в тази част на плана се определят реда и начина, по който ще бъде осигурена информация на заинтересованите страни и широката общественост за приетия план, приетите приоритетни насоки за развитие на общината, целите и мерките на развитието. Препоръчва се да се използват различни форми, съобразно спецификата на съответната община, като публично представяне пред населението, тематични или секторни представяния в местни медии, различни местни и регионални форуми в степени на детайлност, съобразно заинтересоваността на целевите групи.

Липсват мерките, реда и начина, по който ще бъде осигурена информацията на заинтересованите страни.

ЗАКЛЮЧЕНИЕ И ПРЕПОРЪКИ

Планът за развитие на Община Две Могили 2007-2013 г. е изготвен на основата на недостатъчно задълбочен анализ на социално-икономическото и екологичното развитие в общината, от който са изведени приоритети за развитие, съответстващи както на основните регионални, национални и европейски стратегически документи, така и на реалните потребности на общината.

Тези приоритети трябва да бъдат по-точно, ясно и съдържателно формулирани.

Предмет на целенасочени действия трябва да са развитието на модерно и пазарно ориентирано селско стопанство; увеличаването на конкурентните предимства на общината с особен акцент върху повишаване на конкурентоспособността на икономиката, развитието на човешкия потенциал и преодоляването на вътрешните различия наред с намаляването на безработицата, развитието на икономическата, социалната и техническата инфраструктурата; опасването на околната среда и културното наследство; приличането на чуждестранни инвестиции за съживяване на икономиката.

Екипът ни **препоръчва**:

1. Запазване на общата философия на плана и доразработване на отделните елементите;
2. Изключително точно спазване на Методическите указания за разработване на общинските планове за развитие на МРРБ, в това число създаване на работни групи от експерти в съответната област, с водене на протокол от заседанията на тези групи;
3. Реална оценка на тенденциите и възможностите, като се заложи на развитие на конкурентните предимства на общината и пълното и целесъобразно оползотворяване на ресурсите ѝ;
4. Включване на възможности за оползотворяване на всички европейски фондове и нови финансови инструменти за финансиране и развитие на общината;

5. Планът за развитие на община Две могили да е ориентиран към сътрудничество с други съседни общини и да включва множество общи дейности и стратегии за развитие (“работа на общините в мрежа”);
6. Привличането на инвестиции е от ключово значение за община Две Могили, затова общинският план за развитие трябва да предоставя повече информация за атрактивните сектори и направления, в които се търсят инвестиции.

ОБОБЩЕН SWOT АНАЛИЗ НА ОБЩИНА ДВЕ МОГИЛИ

На база извършения анализ и оценка на общинския план за развитие на община Две могили за периода (2007 – 2013 г.), екипът изпълняващ проект „Планиране на местно икономическо развитие на 5 общини с координационен център община Две Могили” установи липсата на обобщен SWOT анализ в плана.

По-долу екипът представя своето предложение за обобщен SWOT анализ.

Обобщен SWOT анализ на община Две могили

<u>Силни страни</u>	<u>Слаби страни</u>
<ul style="list-style-type: none"> • Благоприятни почвени, климатични условия, природни и исторически дадености • Богата, разнообразна и съхранена природа • Богати традиции в производството на редица селскостопански суровини и преработени продукти • Стратегическо географско положение на общината в близост до основни експортни пазари и в район за трансгранично сътрудничество • Наличие на базова инфраструктура в различните отрасли на стопанския сектор • Наличие на базова транспортна инфраструктура • Тенденция за намаление нивото на безработицата на територията на общината • Наличие на значителен производствен капацитет в хранителната промишленост 	<ul style="list-style-type: none"> • Остаряла материално-техническа икономическа база (водеща до ниска производителност на труда и слаби икономически резултати) • Неефективно и неустойчиво използване на природните ресурси: ерозия, замърсяване, изоставени земи • Неблагоприятна демографска структура на територията на общината – застаряване на населението и миграция на младите в градовете на територията на областта и извън нея • Ниско образователно и квалификационно равнище на населението в общината • Неблагоприятна демографска структура на територията на общината – застаряване на населението и миграция на младите в градовете • Липса на диференциация на местната икономиката • Недостатъчна подготвеност на местните общности за самоорганизация и участие в

- Традиции и поминък в селското стопанство

усвояването на фондовете на ЕС

- Раздробеност на собствеността върху земята
- Раздробеност на животновъдните стопанства;
- Недостатъчни знания и подготовка на дребните производители за коопериране
- Недостиг на собствен и заеман капитал

Възможности

- Подобряване на икономическото състояние на общината в резултат от привличането на чуждестранни инвестиции
- Създаване на трайна заетост извън земеделието на територията на община Две могили – т.е. диверсификация на икономиката
- Ефективно използване на фондовете на ЕС
- Положителна промяна в облика на общината - като място за живеене, почивка и възстановяване
- Развитие на децентрализацията
- Развитие на инфраструктурата
- Развитие на селския и културния туризъм на територията на общината
- Модернизиране на селското стопанство и изграждане на устойчиво развитие на земеделието
- Повишаване динамиката на пазара на земя
- Стабилна микроикономическа среда в общината

Заплахи

- Глобално изменение на климата – засушаване, наводнения, природни бедствия
- Нестабилна политическа и икономическа среда в България
- Замърсяване на околната среда
- Неизграждане на подходяща инфраструктура
- Задълбочаване на разликите в развитието на градските райони и селските, където попада община Две могили – ускорено развитие на градовете
- Ограничени възможности на националния и общинския бюджет да съфинансира дейностите по европейските фондове
- Формиране на производствени структури, неспособни да осигурят устойчиво развитие икономическо развитие
- Неправилна оценка и подбор на инвеститори, които нямат за цел да развият и разширяват производството

II. ПОДРОБНИ ИЗСЛЕДВАНИЯ НА МЕСТНИЯ ИКОНОМИЧЕСКИ ПОТЕНЦИАЛ

2. Първоначални проучвания и анализ за възможностите за изграждане на местен капацитет за ПМИР.

На база проведени работни срещи с представители на местната власт, НПО, бизнеса, браншови организации и др. и проведени 2 броя базови анкетни проучвания на заинтересованите страни, бяха разработени от подизпълнител „Финистра“ АД първоначални проучвания за изграждане на местен капацитет в община Две могили. Методите, които са използвани при разработването на проучването са набиране на информация, систематизиране, анализ и оценка на наличните човешки ресурси на общинска територия, установяване на липсващите ресурси и възможностите за тяхното набавяне. За да се направи най-точен анализ, който отразява съществуващото състояние и потенциал за изграждане на местен капацитет е използван сравнителен анализ между община Две могили и съседната на нея и сходна, като характеристики община Борово.

Първоначални проучвания на възможностите за изграждане на местен капацитет. Анализ на събраните данни от провеждането на два вида анкетни проучвания на територията на община Две могили и Борово.

Представителите на заинтересованите страни в проект “ПМИР на 5 общини с координационен център община Две могили” са целевите групи, които са обект на въздействие по проекта – представители на местната власт, представители на бизнеса, НПО, граждани.

ДУ “Ефизиа” ЕООД проведе базови анкетни проучвания с цел изследване мнението и нагласите на заинтересованите страни, относно процеса на планиране на местното икономическо развитие. Проучванията бяха осъществени от подизпълнител “Финистра” АД чрез наети за целта анкетьори, които анкетираха представителите на местната власт, бизнеса и НПО, съгласно идентифицирания и формиран капацитет за МИР (виж приложен списък).

Целта, която си постави ДУ чрез провеждането на базовите проучвания бе да намери отговор на следните въпроси:

- Кой са конкретните представители на заинтересованите страни в общините Борово и Две могили?
- Какво искат да постигнат в общината и какви са техните очаквания?
- Съвпадат ли очакванията на заинтересованите страни и заложените цели и приоритети на 2-те общини?
- Може ли да бъде оценен конкретният принос на всяка заинтересована страна към процеса за развитие на общината?

Получените конкретни отговори формират средствата за взаимодействие между общинските цели и интересите на местните общности.

1. Методика на провеждане на базовите проучвания от ДУ

- Събрани бяха два вида данни “твърди” и “меки”. “Твърдите” са количествени данни, които подлежат на математическа и статистическа обработка – социодемографски (пол, местоживееене, възраст, образование, професия, представлявана организация на анкетирания). “Меки” данни, които са по-скоро

абстрактни и характеризират нагласите, отношението и очакванията на прдставителите на местната власт, бизнеса и НПО.

Данните бяха събрани в резултат на проведено първично и вторично проучване в общините Борово и Две могили бенефициенти по проекта.

Първичното проучване генерира информация в резултат на проведените анкети и в резултат на проведените работни срещи с местната власт, бизнеса и НПО.

Вторичното проучване доведе до набавяне на информация необходима за анализа от официално изискани източници – общински планове, стратегии, официална статистическа информация, получена от НСИ, Регионално представителство на БНБ гр. Русе, бизнес справочници, бюлетини, реализирани предходни проекти на територията на общината и др.

- *Определени изисквания, които си постави ДУ за ефективност на информацията, която събира:*
 - актуалност, пълнота и представителност на данните
 - достоверност и точност (общ брой анкетирани 60 души)
 - консистентност на информацията (всеки зададен въпрос има пряка връзка с ПМИР)

2. Обработка на данните

Количествени данни

Общ брой анкетирани	60
Пол	30 мъже, 30 жени
Възраст	25 от 23 до 30 години 15 от 30 до 45 години 20 от 45 до 60 години
Образование	35 висше 25 средно
Професия	10 местна администрация 45 бизнес професии (инженери, икономисти и др.) 5 др. професии
Представявани организации	10 от тях представители на общината 48 от тях представители на бизнеса 2 представители на НПО

Информацията за населението в общината представлява основа за изясняване на демографския профил на района, неговите социални потребности и сегашните и бъдещите тенденции. Налице е в общините Две могили, Борово отрицателен естествен прираст и миграция на населението

към големите областни градове или дори извън областта и региона за планиране, както и в чужбина.

По-подробните демографски данни, получени от официално публикуваната статистика помагат за по-задълбоченото изясняване на факторите, които имат значение за местната икономика (например съотношение между мъжете и жените, профил на заетостта, образователни характеристики, наличие на човешки ресурси и умения) в общините Две могили, Борово се забелязва висок процент на безработица над средната за страната, въпреки тенденцията на намаление в последните няколко години, като предимно съотношението е по-голям дял безработни жени и преобладаващ дял на безработните на възраст до 29 години.

Образователното ниво на хората в тези общини е значително по-ниско от средното за страната и това е един от бележите, който ги определя в класификацията на “изостанали селски райони”. Липсата на достатъчно добре развита комуникационна и информационна инфраструктура в анализирани общини, също допринася за ниското образователно и квалификационно ниво на жителите, а оттам и проблемите с намиране на работа.

“Меки” данни събрани от представители на местната власт

На въпроса **“Познавате ли най-общо” практиката за планиране във Вашата община (Кой взема решения; с кого и как ги съгласува; в каква перспектива се планира?)**.

87 % от анкетираните отговаря “Да, запознат съм напълно”, което говори за компетентност на местната администрация и наличие на базов капацитет за местно икономическо развитие. Разбира се, при анализ и на информацията получена от работни срещи с местната администрация става ясно, че съществува дефицит на кадри, но тази тенденция най-явно е изразена в малките общини – Борово, Две могили, където повечето служители на местната администрация са “пътуващи” от областните градове и при намиране на по-подходяща работа по местоживееене те напускат работните си места.

От много важно значение е въпроса **“Формулирайте 3-те най-съществени проблема на Вашата община”**.

Оказва се, че най-важните проблеми на малките селски общини – Две могили, Боровоса: ниският жизнен стандарт на живот, безработица, лоша инфраструктура, липса на диверсификация на икономиката и нисък инвеститорски интерес от страна на чуждестранни и местни инвеститори.

“Кой са секторите, които Вашата община е определила, като приоритетни за развитие?” е следващият въпрос, на който анкетираните дадоха почти единодушни отговори.

За “селските общини”, с най-голям приоритет за развитие се поставя на секторите, селско стопанство, преработваща промишленост, търговия, услуги. Характерно за общините Две могили и Борово е и поставения акцент върху развитието на туризма, текстилната промишленост и отчасти индустрията.

Единодушно е мнението на анкетираните от всичките 5 общини, че е необходимо изграждане на капацитет за МИР и че за постигането на добри резултати в местното самоуправление, то трябва да използва подхода “отдолу-нагоре” за планиране и управление и трябва да участват активно и местните общности.

На въпроса **“Какви проекти трябва да се подготвят и реализират на територията на Вашата община”**, бяха дадени различни отговори, като най-често преобладаващите са: проекти за намаляване на безработицата и разкриване на нови работни места; проекти за

повишаване образованието и квалификацията на населението; инфраструктурни проекти; еко проекти и проекти в областта на развитието на туризма.

Доста разнородни са отговорите на анкетираните на въпроса **“До каква степен вярвате, че услугите по планиране на МИР допринасят за развитието на Вашата община?”**.

2-те общини Две могили, Борово считат, че ПМИР ще им е от полза в “средно-висока степен”.

“Меки” данни събрани от представители на бизнеса и НПО

На основа на разработена анкета за изследване нагласите на бизнеса и проведени работни срещи и семинари между ДУ, подизпълнителя и местни фирми, могат да се формулират редица изводи, относно ефективното сътрудничество и комуникация между бизнеса и местната власт.

Най-общо целта на ДУ е събирането и анализа на следната информация:

- Информацията за икономическата бизнес среда изяснява как мерките и дейностите на общината подпомагат или възпрепятстват развитието на фирмите
- Разкриване причините за успеха или провала на фирмите; видовете фирми, които съществуват на територията на общините Две могили и Борово бенефициенти и причините за това
- Какъв бизнес климат създават общинатите за развитието на съществуващите фирми и новосъздадените такива
- Разкриване обхвата на местната нормативна уредба, която има влияние върху фирмите и разходите за тяхната стопанска дейност (редица инвестиционни решения се основават на разходите за стопанската дейност на местно равнище и в някои общини времето и средствата, необходими за създаване на ново предприятие, са по-големи, отколкото в други)

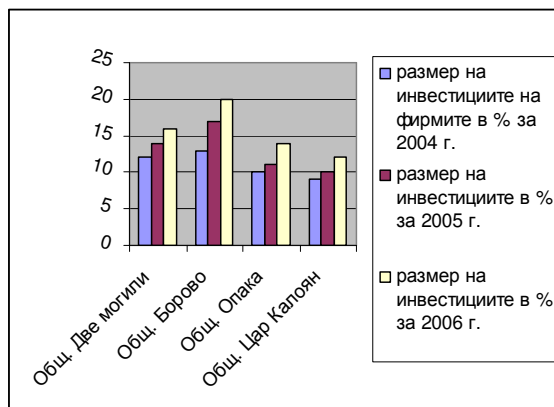
Инициативата на ДУ за проучване на бизнес климата е реализирана с цел:

1. изясняване на удовлетвореността и мнението на местните фирми относно подобряването на мерките и дейностите, които влияят върху икономическата среда.
2. да събере данни за отделните предприятия/ фирми – кога са създадени, брой на работниците и служителите, производство, износ, промяна в инвестициите им и др.
3. да установи какво е мнението на бизнеса за силните страни, слабостите, възможностите и заплахите в общината.
4. да разкрие проблемите на фирмите във взаимодействието им с общината, като местен орган на управление.
5. да провери какви са потребностите на фирмите и с какви идеи могат да допринесат те за МИР.

Средно 42 % от анкетираните представители на бизнеса в общините Борово и Две могили дават задоволителна оценка от 3 възможни алтернативи (добра, задоволителна, лоша) на бизнес климата в тези 2 общини.

На въпросите **“Как се изменя обема на направените инвестиции от Вашата фирма през последните 3 години?”** и **“От какво зависят инвестиционните Ви намерения?”**,

Инвестициите на бизнес представителите от общините Две могили, Борово, Опака, Цар Калоян, като цяло нарастват, но с по-ниски темпове (виж графиката).



Оценката, относно сътрудничеството и комуникацията между общината и местния бизнес е средно 3 или 4 (от предложената скала 1----2---3---4---5---6) и за общините Борово и Две могили. Изводите, които могат да се направят на тази база е, че е необходимо да се “скъси дистанцията” между местната власт и бизнеса и да се разработят форми за ефективна комуникация и сътрудничество.

На въпроса **“Какви канали за ефективна комуникация и сътрудничество между местната власт и бизнеса считате, че трябва да се изградят”**, анкетираните представители на бизнеса и от 5 общини са единодушни и изброяват следното:

- Бизнес центрове, където има служители на общината, които приемат вашите оплаквания, предложения, и мнения и които отговарят на вашите въпроси в рамките на определен период от време, който е определен предварително.
- Периодични информационни срещи между бизнеса и представители от общината, които включват представители на местната власт на високо ниво, където се обсъжда предварително подготвена адженда с проблеми посочени от представители на бизнеса, и където се обсъждат директно лице в лице зададените въпроси.
- Публично-частни партньорства
- Бизнес портали
- Панаири, или конгресен център, в който, в продължение на цялата година да има изложения за различните индустрии

3. Изграждане на местен капацитет за планиране на местно икономическо развитие .Анализ с препоръки за приоритетите и мерките за развитие на местната икономика и анализиране на потенциала и възможностите за привличане на инвестиции в община Две могили. Предложения за проекти

Този анализ осигурява възможност на представителите на местната власт и гражданите на общината в максимална степен да се възползват от оценката на потенциала за икономически растеж, заетост, привличане на инвестиции и инвеститори.

I. Цел на планирането на местното икономическо развитие на община Две могили

Целта на Плана за местно икономическо развитие е да открие мерките, необходими за успешното постигане на приоритетните цели за развитие на община Две могили, свързани с използване на наличния икономически потенциал на природния, производствения и човешкия капитал.

Настоящият документ е разработен на база извършени задълбочени първоначални проучвания на местния капацитет на развитие на общината и следва да бъде разглеждан като секторен стратегически документ, допълващ действащия План за развитие на община Две могили за периода 2007-2013.

Формулираните в настоящия документ визия и приоритети фокусират вниманието на вече определените в Общинския план стратегически приоритети и цели:

ПРИОРИТЕТ 1: Подобряване стандарта на живот

Цели

1. Модернизиране на местната инфраструктура
2. Подобряване на екологичната обстановка

ПРИОРИТЕТ 2: Разтеж на икономиката и намаляване на безработицата

Цели

1. Привличане на инвестиции за адаптиране на съществуващите производства към Европейските изисквания и разкриване на нови такива
2. Стабилизиране на заетостта и подобряване на качеството на работната сила

ПРИОРИТЕТ 3: Развитие на селското стопанство

Цели

1. Възстановяване и развитие на поливното земеделие
2. Неутрализиране на вредните последствия от сушата
3. Усвояване на финансови средства по Европейски програми
4. Развитие на пазарна инфраструктура, осигуряваща реализацията на земеделската продукция
5. Възстановяване на закубили позиции на направления на селското стопанство

6. Развитие на пчеларството
7. Стимулиране развитието на биологичното земеделие
8. Привеждане на животновъдството към изискванията на Общата селскостопанска политика на ЕС и условията за реализация на пазарите на Общността

ПРИОРИТЕТ 4: Развитие на селски и еко-туризъм

Цели

1. Устойчиво развитие на туризма на територията на общината и утвърждаването му като приоритетен отрасъл
2. Разумно използване на околната среда за създаване на условия за отдих и развлечения на жителите на общината и нейните гости
3. Подпомагане на инициативата за разкриване на нови работни места в сферата на туризма
4. Съвместна работа по въпросите на туризма с други общини в България

Формулирането на приоритети и цели за развитие на общината е необходимо, за да може да се регулира стопанската и жизнената дейност в община Две могили. Оттук произтича и необходимостта от регулиране и направление на икономическите, социалните и демографските процеси в определената насока съгласно предварително формулираните приоритети и цели.

Планирането на местното икономическо развитие и следването на конкретна икономическа политика в общината, трябва да се разглежда, като съвкупност от **икономически, законодателни и административни мероприятия и действия**, осъществявани от местните и държавните органи на управление.

Икономически дейности – те са в пряка зависимост от размера на инвестициите в община Две могили и финансовото състояние на общината. На база инвестиции и финансово общинско състояние се определят възможностите за разработване и реализиране на проекти свързани с постигането на гореизброените заложили приоритети и цели за развитие на общината.

Законодателни дейности – свързани са със законодателната основа на ниво държава и с които общината, като административно-териториална единица трябва да отчита. Например изготвените общински планове и стратегии за развитие трябва да кореспондират с националните документи за регионално развитие.

Административни дейности – включват нормативните документи с регионално и локално значение.

Съвременното общество е пъстра мозайка от частни интереси, потребности, идеи, вярвания и т.н., естествени за хората и групите в модерната епоха. При сходство в интересите си, гражданите се обединяват в най-различни общности: професионални и трудови сдружения, културни институти, клубове, политически партии и др. Така гражданското общество се определя като сфера на защитаващите публично своите частни интереси индивиди. Въпросните интереси обаче са не само частни, а имат и обществена значимост. **Белег за силна и активна местна общност са разнообразните социални движения, които участват пряко в планирането и управлението на местно ниво.**

На база изложените факти по-горе може да се формулират следните изводи за постигане на "ефективни административни дейности":

- Община Две могили трябва да е “отворена” към социалните общности и да им предоставя възможност за пряко участие в местното самоуправление.
- Община Две могили трябва да работи в “мрежа” и с други съседни или сходни по развитие и облик на нея общини – Борово, Опака.

Защо е необходимо създаването на мрежи и работата на общините в мрежи?

- Обмен на опит
- Разпространение и споделяне на добри практики между “обмрежените общини”
- Достъп до по-голям обем информация и взаимно обучение
- Създаване на условия за съвместни дейности
- Създаване на съвместни проекти, в полза за развитието на общините участници в мрежата

II. Индикатори за постигане на устойчиво местно икономическо развитие

Основните елементи на успешното икономическо развитие са свързани с ефективното използване на наличните природни, производствени и човешки ресурси на местната общност. *Чрез повишаване на производителността на труда чрез подкрепа на работещите предприятия и привличането на нови се постига нарастване на работните места в местната икономика и увеличаване на доходите, които работещите получават.* Нарастването на индивидуалните доходи, обаче, зависи както от повишаване на производителността на фирмите, така и от подобряване квалификацията на самите работници.

Устойчивата и успешна е тази местна икономика, която е изградена върху разнообразни икономически сектори, предлага възможност за реализация на специалисти от различни сфери и предоставя възможности за обучение и квалификация. Добре работещата местна икономика се базира на наличието на достатъчно и с необходимото качество земя и сгради, които като основни материални активи подкрепят икономическия просперитет и промени. Проспериращата икономика, също така, се характеризира с динамично нарастване на работните места и стартиране на нови фирми.

Избраната стратегия за подкрепа на местното икономическо развитие на община Две могили трябва да осигурява възможности за икономически и инфраструктурни връзки с регионалните и национални стратегии за развитие.

III. Описание на съществуващата ситуация на община Две могили. Формиране на капацитет за изграждане на местно икономическо развитие(МИР)

Систематизиране на общинските ресурси за формиране капацитет на МИР

** Класификацията на ресурсите е изготвена на база събрана “твърда информация” – от общинските планове и стратегии за развитие на община Две могили за програмния период 2007 – 2013 г. и събраната “мека информация” чрез изследване мнението на представители на местната власт, представители на бизнеса, браншови съюзи, НПО организации, граждани.*

Видове ресурси	Наличност в община Две могили
❖ Физически ресурси и тяхното управление	- Географско положение – стратегическо г. положение; разположена в

	<p>Русенска област, наличие на транспортни връзки (ж.п., шосейни) с всички населени места в общината, както и със съседни на нея общини и обществения център – гр. Русе</p> <p>- Природни ресурси – равнинен релеф, черноземни почви, високо количество на обработваема земя, умерено-континентален климат, наличие на водни ресурси – (реки, язовири) и изградена водоснабдителна инфраструктура, преобладаваща широколистна растителност, богат животински свят, красива и екологично чиста природа подходяща за развитието на туризъм.</p>
<p>❖ Човешки ресурси</p>	<p>- Население – 11 628 души по данни за 2004 г., налице е отрицателен естествен прираст, сравнително благоприятна възрастова структура – 52.22 % в трудоспособна възраст, 17.42 % в подтрудоспособна възраст, 30.36 % в надтрудоспособна възраст. Тенденцията в последните години е благоприятна, налице е увеличаване делът на населението в трудоспособна възраст. Преобладава населението от българската етническа група - 58,75%.</p> <p>- Безработица – община Две могили се характеризира с по-високо от средното за страната ниво на безработица – 26 % за 2005 г. Преобладава делът на безработните жени – 51 % предимно на възраст между 45 – 54 г. Процентът на безработните младежи до 29 г. е 13.6%. Този факти са много тревожни, затова общината трябва да работи усилено и да въздейства чрез заложените мерки за постигане на ПРИОРИТЕТ 2: Разтеж на икономиката и намаляване на безработицата, Цел 2: Стабилизиране на заетостта и подобряване на качеството на работната сила.</p>
<p>❖ Икономически ресурси и работни места по икономически сектори</p>	<p>- Селско стопанство – Структуроопределящ отрасъл формира бруто продукция 16 308 хил.ед. и нетни приходи от продажби 20 453</p>

	<p>хил.лв. Генерира 1 125 заети в отрасъла.</p> <p>- Производствен сектор – слабо развит с преобладаващ дял на малките предприятия и фирми със заети до 10 души. Структуроопределящи отрасли от промишлеността са хранително-вкусовата промишленост 27,4% от общата бруто продукция, услугите – 18 %, текстилната промишленост – 5.6 %.</p>
<p>❖ Чуждестранни и местни инвеститори на територията на общината</p>	<p>Чуждестранни инвеститори – 3 на територията на общината.</p> <p>Местни инвеститори – малки местни фирми около 160 на брой, предимно ЕТ, неконкурентни и устойчиви в съвременните пазарни условия, генериращи нисък доход и застрашени от фалити.</p> <p>Налице е липса на устойчива инвестиционна политика за насърчаване на инвестициите в община Две могили. Общината има възможност за привличане на външни инвестиции в производствения сектор, т. като има изградена базова инфраструктура. По този начин ще се създадат условия за диференциация на общинската икономика.</p>
<p>❖ Култура и идентичност</p>	<p>Историческо културно наследство природни забележителности – изключително богата на културни и природни забележителности община – пещера Орлова чука, местността “Стар Бъзовец”, лесопарк “Аязмото”, манастири, къщата-музей на Филип Тотю, паметници на загиналите в Балканската, Отечествената и Руско-турската освободителна война.</p> <p>Наличието на културни и природни ресурси определя община Две могили, като община с висок потенциал за развитие на културен, селски и развлекателен туризъм.</p> <p>Необходимо е изграждане на местен капацитет от общинската власт, която да работи за постигане на стратегическа цел на общината – “Устойчиво развитие на туризма на територията на общината и утвърждаването му като приоритетен отрасъл”, заложен в Приоритет 4.</p> <p>Разработването на печеливши проекти в туризма за кандидатстване по Евро фондове и привличане на чуждестранни и местни инвестиции са неизменна част от дейностите, които общината трябва да осъществи за да постигне резултати в</p>

	<i>развитието на туризма.</i>
❖ Степен на самоуправление и демокрация	<i>Управлението на община Две могили се извършва от кмета на общината и общинска администрация, като степента на самоуправление и демокрация се определя съгласно от общински устройствени правилници, наредби, законът за местното самоуправление и местната администрация и др. закони и разпоредби.</i>
❖ Външни връзки на общината	<i>Община Две могили си сътрудничи с всички на нея съседни общини, община Русе и др.</i>
❖ Достъп и предлагане на услуги за местното население	<i>Необходимо е планирането и реализирането на дейности по формиране на Местния инициативна група на територията на общината или на територията на няколко общини по подхода Лидер. Лидер е механизъм чрез, който могат да мобилизират местните ресурси и да изградят партньорства между местните общности и обинската власт с цел създаване на работещи в дългосрочен план стратегии за развитие.</i>

СТРАТЕГИЯ ЗА РАЗВИТИЕ

I. Визия и стратегически цели за подкрепа на местното икономическо развитие на община Две могили:

Постигане на балансирано и устойчиво икономическо развитие чрез привличане на външни инвеститори, подкрепа и защита на интересите на работещия местен бизнес и насърчаване на предприемачеството и новите бизнес инициативи на жителите на община Две могили.

В съответствие с изведените в актуалния Общински план за развитие 2007- 2013 г. предизвикателства през местната икономика и в най-голяма степен, въз основа на анализа на данни от проведените специализирани анкетни проучвания, в средно и дългосрочен план са определени следните цели за икономическо развитие на община Две могили:

1. Повишаване благосъстоянието на хората чрез повишаване на индивидуалните доходи и подобряване качеството на живот;
2. Промяна на съществуващата структура на пазара на труда чрез осигуряване на повече работни места за високо и средно образовани и квалифицирани специалисти;
3. Разтеж на икономиката в общината
4. Привличане на чуждестранни и местни инвестиции в промишлеността, селското стопанство и диверсификация на местната икономика чрез промотиране на наличните ресурси в общината – (изработване на ивещиционна и комуникационна стратегия на община Две могили)
5. Балансирано използване на наличните природни ресурси и развитие на човешкия капитал;

6. Изграждане на МИГ и прилагане подхода “отдолу-нагоре” при местното самоуправление
7. Развитие на културния, селския и развлекателния туризъм;

II. Приоритети за постигане на определените стратегически цели:

1. Използване в максимална степен на предимствата, произтичащи от природните и икономически характеристики на община Две могили и възможностите за развитие на секторите селско стопанство и преработвателна промишленост, туризъм, индустрия, определени като конкурентоспособни сектори на общинската икономика;
2. Постигане на устойчиво развитие и икономически растеж чрез запазване и разширяване на дейността на работещите на територията на общината предприятия;
3. Създаване на условия за наличие на „икономически избор” на хората, живеещи в общината чрез насърчаване за тяхната икономическа активност и подкрепа за социалната инфраструктура.

III. Подход за избор на мерки за осъществяване приоритетите на местното икономическо развитие

Подходът при определяне на мерките е основан на разбирането, че местната власт трябва в максимална степен да подкрепя икономическото развитие, но в същото време възможно най-малко да се намесва и използва регулативни инструменти в протичането на икономическите процеси.

Мерките, чрез които ще бъдат постигнати заложените приоритети са разработени в съответствие с предизвикателствата, стоящи пред местната икономика, а именно необходимостта от производството и предлагането на конкурентоспособни продукти както на българския, така и на европейския пазар; обновяване на производственото оборудване и прилагане на нови технологични решения в производството; повишаване на уменията за управление на бизнеса и пазарното ориентиране; задържане на квалифицираните специалисти и привличане на такива от съседни икономически центрове.

Като важна отправна точка за дефиниране на конкретни мерки и програми в този план послужиха факторите, определени от местния бизнес, които в най-голяма степен влияят негативно върху развитието на икономиката. Част от тези фактори са свързани със присъщи процеси и отношения, развиващи се в свободна пазарна икономика, и техният негативен ефект може да бъде преодолян чрез подкрепа на знанията и уменията на самите икономически субекти да се справят с предизвикателствата на пазара и управлението.

Други фактори, могат да бъдат повлияни в голяма степен от дейности на местната власт, присъщи ѝ, според нейните функции и отговорности. В най-голяма степен това са мерки, свързани с планиране, изграждане и поддръжка на техническата инфраструктура, осигуряване на качествено административно обслужване, благоприятен бизнес климат в общината и ефективно сътрудничество между местния бизнес и местната власт.

Мерките, също така, са разгледани и през призмата на осигуряване на финансов ресурс за тяхното изпълнение. След изготвено сравнение и анализ в разработената индикативна таблица към общинския план за развитие са отбелязани мерките, отговарящи на изискванията за получаване на финансиране от Структурните фондове. Друга част от мерките следва да бъдат финансирани от други източници като общинския бюджет, частно финансиране, както и прилагане принципа на публично-частното партньорство във всички случаи, в които това е финансово изгодно и публичните интереси са защитени в оптимална степен.

Мерките за подкрепа на икономическото развитие са избрани в съгласие с представения подход, както и в съответствие с определените стратегически цели и приоритети.

А. Мерки за подобряване на местния инвестиционен климат и привличане на инвестиции в общината

Ролята на властите за подкрепа на местния инвестиционен климат е пряко свързана с функциите и правомощията, с които те разполагат, съгласно нормативната база. В най-голяма степен това се отнася до подобряване на администрирането на икономическите дейности, както и подобряване на управлението на общинската и държавна собственост.

Това са и сферите, в които общината може директно да насочи конкретни усилия за създаване на благоприятни условия за развитие на бизнеса.

На първо място това се отнася до създаването на **стратегия за ефективно управление на общинска собственост**. Системата ще осигури възможност както на местните фирми, така и на потенциални чуждестранни инвеститори да получават актуална информация и да планират бъдещата си дейност по отношение местоположението и разширяването на производствените обекти.

Системата трябва да включва данни за статута на общинската собственост – публична или частна, устройствения статут и неговия потенциал на собствеността, показателите за устройство и застрояване (акотаква е предвидено), използване на собствеността по предназначение, както и икономически и финансов анализ на имотите.

Икономическия анализ включва оценка на ефективността на използване на собствеността, възможни икономически перспективи и законови процедури за тяхното осъществяване.

В голямата си част изводите от тези анализи трябва да бъдат публични, предвид нуждата на бизнеса да вземе информирано решение за установяване или развитие на дейност на територията на общината. Тази информация може да бъде представяна под формата на **портфолио на общинската собственост**, подходяща за развитие на икономическа дейност.

Необходимо е разработването на инвестиционен профил на община Две могили, който с подходящо разработена маркетингова и комуникационна стратегия да промотира общината в България и др. страни с цел разкриване на възможностите за инвестиции през местни и чуждестранни инвеститори.

Като част от тази програма трябва да бъдат разглеждани и проекти, свързани с **рехабилитация на съществуващи и изграждане на нови индустриални зони**. На територията на общината няма изградени индустриални зони, т. като община Две могили се характеризира като "селска община" със структуроопределящ отрасъл на развитие секслото стопанство, но има потенциал и базова инфраструктура за развитие на производството и промишлеността. Развитието в тази насока би наложило необходимостта от изграждането на индустриална зона и или индустриални паркове. Тези проекти са свързани, както с управление на общински имоти (окрупняване, промени в устройствения статут и др.), така и с модернизиране на съществуващата и изграждане на нова инфраструктура, необходима за създаване на условия, отговарящи на изискванията на бизнеса.

Ограниченията, свързани с недостатъчни финансови ресурси, могат да бъдат преодолени с прилагането на **подхода на публично-частните партньорства и използване на от Европейските фондове по програми ФАР и ИСПА**. На територията на община Две могили няма сведения за изградени публично-частни партньорства. Важно е общината да насочи усилия в създаването на партньорства с бизнеса и др.

Публичността на системата за управление на общинската собственост ще окаже и важен ефект върху възприемането на целия процес на управление от страна на гражданите.

Важен елемент при управлението на общинската собственост е изграждане на **система за прозрачно възлагане на обществени поръчки** от страна на общинската администрация, както и изграждане на капацитет за осъществяване на публично-частни партньорства.

1. Мерки, свързани с привличане на преки външни и вътрешни инвестиции

Обосновка: Изборът на мерки е направен в съответствие с изводите и приоритетите на стратегията за насърчаване на инвестициите в Република България (2005-2010 г.). Основна цел е привличането на стратегически инвеститори, чиито основни икономически цели са достигането до нови пазари, максимизиране на икономии от мащаба и достъп до квалифицирана работна ръка или суровина.

По отношение на развитието на територията на община Две могили, такива инвеститори и инвестиции трябва да бъдат привлечени в секторите хранително-вкусова промишленост, преработвателна промишленост, туризъм и индустриалното производство, което диференцира местната икономика.

Секторът „**Преработка на селскостопански продукти (преработвателна промишленост)**” е атрактивен за стратегически инвестиции с осигурения достъп до суровини, произвеждани на територията на община Две могили. Чрез близостта си до границата с Румъния, както и с логистичните точки река Дунав и пристанище Дунав, общината предлага и достъп до нови пазари. Развитието на сектора ще позволи формиране на клъстер на база развитото селско стопанство в общината и област Русе. Налице е работна сила, на която може да се осигури заетост в преработвателната промишленост, а именно безработните жени в общината, които формират най-голям процент от безработицата в общината – 51 %.

Развитието на **туризма** е свързано с осъществяване на значителни по размер и дълготрайност инвестиции в изграждане на леглова база, инфраструктура, разработване и най-вече реклама на характерен туристически продукт. Това изисква партньорство между местната власт и потенциалните инвеститори, както при анализа на информацията и планирането, така и при реализиране на проектите с помощта на публично-частни партньорства или други общини партньори.

- **Мерки свързани с изграждане на имиджа на община Две могили, като място за успешни дългосрочни инвестиции;**

Дейностите включват реклама в общи бизнес или специфични за секторите туризъм, селско стопанство, преработваща промишленост и индустриално производство средства за масова информация; участие на общината в международни/търговски изложения; осъществяване на общи инвестиционни/търговски мисии и общо информационни семинари; осигуряване на информация на интернет сайта на общината, видео материали; публикуване на брошури, реклама в специализирани издания, информационни бюлетини с актуални технически, икономически и финансови данни интересоващи потенциалните инвеститори.

- **Генериране на инвестиции**

Дейностите включват развитие на връзки с ключови инвеститори; провеждане на свързани със секторите инвеститорски форуми, семинари; специално разработени анализи и презентации за целеви инвеститори; целеви стимули като обучение на персонала, предоставяне на публична инфраструктура или земя за ползване.

2. Мерки, свързани с подкрепа на инвестиционната активност на населението

Обосновка: Готовността на жителите на общината да стартират собствен бизнес може да окаже значителен положителен ефект в пазарни ниши, които не представляват интерес за външните инвеститори като алтернативното земеделие или алтернативния (селски, познавателен, развлекателен и екологичен туризъм), както и в сферата на търговията и услугите. В същото време инвестиционната активност може да бъде използвана като показател за измерване доколко бизнес климата в общината се определя като благоприятен.

Резултатите от направените проучвания показват, че община Две могили разполага с потенциал за развитие на предприемачеството и собствен бизнес, който може да бъде развит сред младите, квалифицирани хора до 29 години, които формират висок процент на безработица в общината – 13.6 %. Осъществяването на подобни мерки ще има двоен ефект върху състоянието на общината, осигурявайки както подкрепа за икономическия растеж, така и благоприятно влияние върху негативните демографски тенденции и отрицателния естествен прираст 1.3 промила.

2.1 Мерки в подкрепа на младата предприемаческата инициативност

Предоставяне на информация от страна на общината и бюрото по труда на процедурите за стартиране на нов бизнес;

- Осигуряване на професионални консултации за управление на бизнеса и финансирането;
- Информирание и обучение за достъп до финансиране за стартиращ бизнес;
- Разработване на специализирани програми за стартиране на бизнес в сектора на туризма, фермерството, търговията и услугите.
- Организиране на специализирани обучения за кадри в туризма и млади фермери

В. Мерки за осъществяване приоритетите на икономическо развитие

1. Мерки, свързани с подкрепа за запазване и разширяване на дейността на работещите на територията на общината предприятия

Обосновка: Тези мерки трябва да бъдат насочени в най-голяма степен към два типа дейности:

- Задържане на функциониращи предприятия, използване на базовата инфраструктура и развитие на модерно производство
- Подкрепа за постигане на значителен икономически ръст на работещите предприятия

Дейностите, свързани със задържане на местните фирми, са насочени в най-голяма степен към фирмите в сектора на производството, чието производство зависи не от налични на територията на общината или в близост суровини, а от наличието и качеството на работна ръка и благоприятни административни условия и условия за експлоатация на техническа или съпътстваща инфраструктура.

Необходимо е тези мерки да бъдат насочени на първо място към секторите:

- **селско стопанство** – с цел осигуряване на синергия с предвидените мерки по привличане на преки инвестиции в сектора преработка на селскостопански продукти и суровини
- **туризъм** – с цел осигуряване подкрепа за направените инвестиции по отношение на съпътстващата обслужваща и развлекателна инфраструктура, обслужване и информационно осигуряване.

Мерките, осигуряващи подкрепа за ускорено икономическо развитие трябва да бъдат насочени към осигуряване възможности за модернизиране на производството, за да бъде предложен на продукт икономически рентабилен, с повече добавена стойност, който ще бъде конкурентен както на българския, така и европейския пазар.

Възможността за производство на продукти с висока добавена стойност изисква и участието на квалифицирани кадри в процеса на създаване. В същото време по-високото качество на продукта ще даде възможност за получаване на по-добра цена, което ще осигури и по-добро заплащане на заетия квалифициран персонал. По този начин ще бъде постигнат задържащ ефект по отношение на квалифицираните кадри в община Две могили и ще се намали миграцията към областния център Русе и извън него.

2. Мерки, свързани с производствено обновяване и въвеждане на иновации и ноу-хау

- Подкрепа на инвестиции за модернизиране на производственото оборудване, вкл. нови технологии за производство и нови продукти, енергоспестяване, опазване на околната среда;
- Подкрепа за инвестиции за осигуряване съответствие със стандартите за безопасни и здравословни условия на труд;
- Подкрепа за подготовка на предложения за кандидатстване за финансиране от ЕФ, както и за управление на финансираните проекти;
- Информирание и подкрепа за прилагане на мерките от Националния план за развитие на селските райони и националната програма за развитие на селските райони, Оперативна програма "Конкурентноспособност", грантови схеми "Конкурентноспособност" и др.

Ролята на местната власт е свързана с оптимизиране процеса на подготовка на местните предприятия чрез разпространение на информация, организиране на информационни дни и създаване на условия за увеличаване капацитета на фирмите от производствения сектор да подготвят необходимата проекта документация.

Последното е пряко свързано и с дейностите по осигуряване на достъпни консултации и експертна подкрепа за бизнеса чрез изграждане на консултантски бизнес център в на територията на община Две могили.

3. Мерки, свързани с нуждата от квалифицирани кадри

Най-висок е процентът на безработните без квалификация – 67 % по данни на НСИ за 2004 г. Следва дялът на безработните с работническа професия – 24.3 %, специалистите – 8.7 %.

Необходимо е да се предприемат дейности целящи:

- Осигуряване съответствие между нуждите на местните предприятия и образованието и квалификацията на работната ръка, което се получава в средните професионални училища и университета намиращ се в областния гр. Русе;
- Насърчаване и подпомагане предприятията да обучават и квалифицират наетия персонал;
- обучение на безработните на компютърна и езикова грамотност;

IV. Връзка на стратегията за местно икономическо развитие с останалите програми

За разработването на Стратегията за МИР на община Две могили са използвани:

- актуални данни и анализи на административната статистика за община Две могили/ Териториално-статистическо бюро Русе;

- Действащи планови и стратегически документи за социално-икономическо развитие – план за развитие на община Две могили, Стратегия за развитие на област Русе, Регионален план за развитие на СЦПР, Национален план за развитие на Република България 2007-2013 г., Национална стратегическа референтна рамка за програмен период 2007-2013 г.
- действащи национални секторни планове, програми и стратегии – Национален план за развитие на селските райони 2007-2013 г., Програма за развитие на селските райони 2007-2013 г., Оперативна програма “Конкурентноспособност” 2007-2013 г.

V. Връзка на стратегията за местно икономическо развитие с Плана за развитие на община Две могили за 2007 – 2013 г.

Разработената Стратеги за МИР изцяло е в съответствие с приоритетите, целите и мерките за развитие, заложи в Плана за развитие на община Две могили.

Предназначението на стратегията е да бъде използвана от община Две могили, като продължение и доразвиване на общинския план за развитие.

Стратегията е съобразена също и със специфичните условия и ресурсния потенциал и капацитет на развитие на община Две могили.

VI. Описание на процеса по разработване на стратегията за местно икономическо развитие

1. Участващи партньори

Стратегията е разработена от екип от експерти на подизпълнител “Финистра” АД и участието на членовете на екипа на ДУ “Ефизиа” ЕООД, във връзка реализирането на проект “Планиране на местното икономическо развитие на 5 общини с координационен център община Две могили”.

2. Изготвяне (вътрешни, външни експерти)

Екипът от експерти, на който се възложи разработката по всички ангажименти, свързани с разработването, обсъжданията, обобщенията, редактирането и корекциите на стратегията.

Идентифициране идеи за проекти: „Подкрепа за развитие на малки и средни предприятия в община Две могили. Привличане на нов бизнес и инвестиции в общината. Разработване на програма за развитие на работната сила.”

Цел на проекта: Общината да подпомогне устойчивото развитие на съществуващия бизнес и да създаде благоприятен бизнес климат за привличане на нов бизнес. Да се генерират заетост чрез прилагане на ефективни политики и мерки за развитие на работната сила.

Целеви район: Община Две могили

Сектори: селско стопанство, пр. промишленост, търговия, услуги, производство

Срок на проекта: 3 години

Начало: 2007 г.

Общ бюджет: 800,000 лева

I. Обосновка на проекта

1. Състояние и развитие на МСП в община Две могили

Значимостта на малките и средните предприятия в икономиката на страната се увеличава. През 2003 г. общият брой на предприятията от нефинансовия сектор в България е 218 136. Броят на малките и средните предприятия през 2003 г. е 217 470 или 99.7% от всички предприятия.

През последните години МСП в България осигуряват близо 2/3 от заетостта в нефинансовия сектор, като техният дял нараства до 69,6% през 2003 г. срещу 66.5% през 2002 г. Микро предприятията предлагат 25.9% от заетостта, но най-съществено се покачва приносът на малките предприятия и достига 18.9%.

Делът на МСП в брутният вътрешен продукт на страната непрекъснато нараства.

Общият оборот на фирмите в България бавно но трайно нараства.

Расте и делът на **преките чуждестранни инвестиции (ПЧИ)** в нефинансовите предприятия през изминалите няколко години.

Експортно ориентирани МСП имат голямо значение за бъдещото развитие на икономиката. МСП извършващи само износ са едва 38% от всички експортиращи МСП, докато чистите вносители са малко над 70% от импортиращите МСП. Като основна пречка пред желаещите да осъществяват износ МСП се явява липсата на сертификация на производство, което да отговаря на изискванията за качество, валидни в Европа. По-голямата част от МСП извършват едновременно износ и внос.

От краткия преглед на състоянието и развитието на МСП в България, може да се формулират следните изводи:

- МСП имат недостиг на финансови ресурси за инвестиции и модернизация – почти половината от МСП в страната никога не са ползвали допълнително финансиране. Най-често се прибегва до банковите кредити – 35%-50% от фирмите през последните три години са използвали банкови кредити. Прави впечатление, че само 14% от отпуснатите кредити са за инвестиционни цели, а като проблем се оказва обезпечението по тези кредити.
- Недостиг на финансови ресурси за оборотни нужди
- Високи разходи за суровини, материали и енергия
- Ниско качество на машини, оборудване и технологии – са много сериозен проблем едва за всяко шесто предприятие в страната. В същото време половината МСП заявяват, че се нуждаят от сериозно инвестиционно финансиране. Инвестициите в машини и оборудване са се удвоили за периода 2000-2002 г.
- Недостиг на машини, оборудване и технологии
- **Нискоквалифицирана работна сила – Важен за развитието на МСП елемент от политиката им към човешките ресурси е тяхното обучение и квалификация.** Голям е % на МСП, където ниското качество на работната сила е сериозен проблем. Вероятно проблемът се подценява или не се назовава, защото все пак 2/3 от фирмите провеждат някакво обучение. Най-популярни области на обучение са компютърните умения и

овладяване на използваните в момента технологии в предприятието, работа в екип, управление на качеството, нови технологии, езикови умения.

- Слаба организация на маркетинга
- Слаба организация на управлението
- Слаба организация на производствения процес и др.

Като цяло може да се каже, че:

- Се увеличава приносът на МСП в БВП и БДС на страната;
- **МСП са източник на бърз икономически растеж.**
- Нараства броят на предприятията в преработвателната промишленост;
- Увеличава се заетостта в МСП;
- Расте интересът на банките към кредитиране на нефинансовия частен сектор, в частност сектора на МСП,
 - Въпреки някои слабости, програмите на правителството за подпомагане на бизнеса се оценяват положително и дават позитивни резултати за сектора на МСП;
 - Нисък ръст на преките чуждестранни инвестиции;
 - **Регионален дисбаланс по отношение развитието на МСП. Запазват се големите териториални диспропорции в характеристиките на малкия и средния бизнес в България.**
- Недостатъчна информираност и липса на готовност за въвеждане на системи за управление на качеството и околната среда;
- Недостигът на финансови средства за инвестиции, модернизация и оборотни нужди остава основен проблем пред МСП в страната;
- Лихвите и обезпеченията по банковите кредити продължават да се възприемат като препятствие;
 - **Затруднен достъп до финансиране - липсват алтернативни източници на финансиране, дружества за рисково инвестиране както и гаранционни фондове за обезпечение по инвестиционни кредити;**
 - Мениджърите не признават, че управлението на предприятията е сериозен проблем за тях, и все още преобладаващата част не са открили, че могат да управляват предприятието си по-качествено, ако преминават различни курсове за обучение на мениджъри;
 - **Когато МСП имат нужда от информация за пазари и потенциални клиенти, браншовите организации и държавните институции се използват по-скоро по изключение като източник на такава информация;**
- Високият разход на суровини и материали е сред основните проблеми за предприятията;
 - **Има опити за отделни различни гаранционни схеми в подкрепа на финансирането на МСП, въпреки практическата липса на гаранционни фондове на национално, регионално или браншово ниво;**
 - В страната днес действат множество неправителствени и международни програми за финансиране на МСП (някои програми са в съчетание с други източници на финансиране), но на

тях не бива да се гледа като на дългосрочна алтернатива за финансиране на частния сектор в условията на развита пазарна икономика;

▪ **В страната има възможности за възникване и развитие на конкурентоспособни клъстери, както и програми, които подпомагат финансирането на изграждането на такива;**

▪ За да си осигурят конкурентни предимства на европейските пазари предприятията все още разчитат предимно на ценовата конкуренция, а не конкуренцията, основана на качеството на продуктите.

Всички по-горе изброени проблеми и изводи за МСП са значими и за фирмите, които се намират на територията на община Две могили. Осъщественият анализ на състоянието на местната икономика показва, че предоставянето на местни бизнес услуги, допринасящи за развитието на предприемачеството и местния бизнес, а с това и създаването на **нови работни места**, е все още дефицит. Това определя и необходимостта от инициране на дейности по създаване и повишаване ефективността на съществуващия все още в начален стадий малък и среден бизнес и с по-голяма степен за стимулиране на предприемачеството и МСП в бъдеще.

2. Състояние и тенденции на пазара на труда в община Две могили. Нови възможности – нови работни места

В общината се наблюдават типичните контрасти от вида “център - периферия”, като “общински център – периферни населени места”, “градове - села”.

Особено тревожно е положението със заетостта и безработицата в община Две могили. Налице е постоянен и засилващ се спад в числеността на населението, демографските тенденции са особено тревожни – отрицателен естествен прираст за 2004 г. е – 1.3 ‰, миграция.

Силни страни

Наличие на свободна работна ръка

Наличие на кадри с разнообразен професионален опит

Добре функционираща образователна система

Сравнително добрата възрастова структура на населението (53 % в трудоспособна възраст)

Слаби страни

Висока безработица в общината – 26 %

Спад в качеството на ЧР и намаляване общото образователно равнище

Липса на квалифицирани кадри, съгласно нуждите на съществуващия бизнес в общината

Ниско заплащане на труда

Наличие на рискови групи безработни – жени, безработни над 50 г.

Липсва анализ от страна на общината и бизнеса в краткосрочен и дългосрочен план за нуждите от персонал – професии, квалификации, времетраене на заетостта и др.

Висок % на неграмотните и с основно образование хора на територията на общината

Направеният анализ на състоянието на бизнеса и пазара на труда в община Две могили, дава пълната обосновка от нуждите за реализацията на настоящия проект в общината, както и дава основание да се направят следните изводи:

- ❖ Община Две могили има потенциал за развитие на туризма, селското стопанство, индустрията, търговията и услугите, възниква необходимостта от обучение на изпълнителски кадри в тези сектори на икономиката, както и привличане на квалифицирани преподаватели, които да ги обучават.
- ❖ Създаването на център за професионално обучение към общината или към някое от местните професионални училища е необходимо и пряко свързана дейност с реализацията на проекта.
- ❖ Съществуват проблеми на бизнес равнище – липса на управленска култура при голяма част от работодателите от МСП за инвестиране в развитието на ЧР.
- ❖ Липса на постоянна връзка и взаимодействие на общината, бизнеса и обучаващите институции.
- ❖ Недостатъчна комуникация, заинтересованост и информираност между работодатели и учебни заведения.
- ❖ Липса на постоянна методика разработена от общината състоянието на бизнеса и пазара на труда в общината
- ❖ Липса на механизъм за сътрудничество между общината и бизнеса

Извод: Голяма роля за стимулиране на бизнеса, създаване на благоприятен бизнес климат и нови работни места има общината.

II. Компоненти на проекта

1. Запазване на съществуващият бизнес и подпомагане развитието му от страна на общината

Създаване от страна на общината на „пакет от стимули“ за съществуващия местен бизнес – гъвкава политика при определянето на местните данъци и такси; преференциални условия за наемане на сгради и терени от МСП общинска собственост; бързо административно обслужване и въвеждане на системата „единно гише“ за услуги; предприемане на информационни кампании от страна на общината насочени към бизнеса; ефективна комуникация и сътрудничество; коректност, откритост и професионализъм; създаване на Гаранционен общински фонд за подпомагане на МСП чрез финансови ресурси или помещения.

2. Привличане на нов бизнес в община Две могили

Привличането на нов бизнес е свързано пряко с работата на общината с потенциални инвеститори. Тази работа е специфична и изисква сериозна предварителна подготовка и навременни реакции от страна на общината, при получаване на инвеститорско запитване; предлагане на общинската собственост обект на инвестиционна дейност; организиране на програма на инвеститорско посещение и сключване на сделки с инвеститора; промотиране на общината пред инвеститорите.

3. Разработване на стратегия за сътрудничество между общината, бизнеса и образователните институции във връзка с работната сила

Политика за изграждане на тристранно сътрудничество община – бизнес – образование; създаване на ефективна система за проучване състоянието и тенденциите на пазара на работната сила в общината; модернизация на технологичната и образователната инфраструктура; създаване на образователни и квалификационни програми за ЧР в съответствие с нуждите на бизнеса; учредяване на стипендии за образование към фирми и платен стажантски програми и др.

IV. Структура на управление на проекта

- Кмет на община Две могили
- Общинска администрация
- Съществуващ бизнес
- Потенциални инвеститори
- НПО
- Образователни институции

V. Примерни дейности за проекти

- изграждане на бизнес инкубатор
- изграждане на селскостопанско тържище на основата на публично-частно партньорство
- изграждане на информационен бизнес център към общината
- промотиране на бизнеса в общински сайт, брошури на общината; при участие в международни панаири на общините и др.
- изграждане на ЦПО към общината
- разработване на програми за повишаване квалификацията и преквалификация на работната сила.

VI. Подход: интервенции „отдолу-нагоре”, според спецификата, потенциала и даденостите на община Две могили.

III. КОМУНИКАЦИОННА СТРАТЕГИЯ И ПЛАН

4. Комуникационна стратегия, комуникационен план и изпълнение на проект „ПМИР на 5 общини с координационен център община Две могили”

Комуникационна стратегия

В настоящия документ са описани основните стъпки за изработването и реализирането на комуникационна стратегия в подкрепа на икономическото развитие на общините бенефициенти – Две могили, Русе, Борово, Опака, Цар Калоян и план за нейното осъществяване. Предложен е цялостен пакет от инициативи, предназначени за постигане на желаните резултати, представени в описанието на средата.

Основната роля на Комуникационната стратегия е подкрепата за изграждания имидж на общините, като активно и привлекателно място за развитие на формираните нагласи за ускоряване на икономическата активност.

В документа са представени описание на изискванията на средата по отношение изграждане на комуникации, както и обосновка на необходимостта от разработване на комуникационна стратегия, общата и конкретните комуникационни цели на стратегията, целевите аудитории и тяхната нужда от информация, предложения за комуникационен микс и основни стъпки за изпълнение на разработената комуникационна стратегия.

1. Комуникационната стратегия като средство за планиране и оценка

За да постигне желаните резултати, комуникационната стратегия се нуждае от фокус, който да и осигури механизъм за определяне на посока и цели. Този фокус следва да бъде осигурен чрез формулиране на **визия, мисия и цели на комуникационната стратегия**.

Визията представлява кратко и синтезирано изложение на намерението. Визията е онази формулировка, която определя причината за съществуването на стратегията, или общото определение на това, което искаме да постигнем.

Комуникационната стратегия за реализиране на конкретна кампания трябва да се подчинява на общите цели на комуникационната политика на общините бенефициенти. Тези цели са общи за текущите комуникационни дейности и съблюдаването им от страна на отделни тематични комуникационни кампании осигурява синергия на посланията, излъчвани от общинските структури.

Комуникационната стратегия е подчинена на преследваната цел, а именно **да се създаде база (стратегическа и организационна) за популяризиране на възможностите за икономическо и социално развитие на общините Две могили, Русе, Борово, Опака, Цар Калоян**.

В кампанията са използвани, както информация от проведените в първата фаза (а) Първоначални проучвания и изследване на местния икономически потенциал) на проекта документални проучвания, така и изводите от анализа на резултатите от проведените 2 вида анкетни проучвания на местната власт, бизнеса, НПО, браншовите организации и гражданите, които разкриват техните приоритети при вземане на бизнес решения и разбирането им за възможностите и силните страни на общините бенефициенти.

Определянето на целевите групи (аудитория) е важно, тъй като всяка група има собствени нужди и приоритети. Един добър начин за първична класификация на целевите групи е разделянето им на вътрешни и външни реципиенти.

Определянето на информационните нужди на целевите аудитории отчита състоянието на мненията и знанията на идентифицираните обществени групи по отношение на наличието на информация, необходима за взимане на бизнес решения, техните мнения и нагласи.

Стратегията се разработва с цел да послужи на развитието и поддържането на взаимоотношения на общините с външните инвеститори, бизнеса, който развива своята дейност на територията на общината, гражданите и техните сдружения; на осигуряването на информацията, необходима за постигане на информирано съгласие, идентифициране на възникващи проблеми, повишаване нивото на разбиране, генериране на подкрепа за инициативите и програмите за икономическо развитие, изясняване на съществени въпроси и очертаване на проблематични области.

2. Описание на средата, силните страни, потенциала и възможностите на общините бенефициенти по проекта

Средата, в която трябва да бъде реализирана комуникационната кампания в подкрепа на икономическото и социалното развитие на общините Две могили, Русе, Борово, Опака, Цар Калоян се характеризира със следните елементи:

- ❖ Висока популярност на община Русе като място, предлагащо атрактивни и уникални за страната условия за развитие на бизнес, стратегическо местоположение и наличие на удобен и евтин речен транспорт.
- ❖ Добра разпознаваемост на общините Борово, Две могили, Русе, като туристическа дестинация, предлагаща възможности за туризъм и почивка в среда на уникални екосистема и исторически забележителности.
- ❖ Присъствие на община Русе в медиите, свързано със стартиране на големи инвестиционни проекти в областта на индустрия и привличане на няколко чуждестранни инвеститора от клас "А".
- ❖ Голяма част от представителите на местния бизнес и гражданите оценяват, като положително икономическото състояние на община Русе и възможностите за нейното развитие.
- ❖ Като важни предпоставки за развитие на общините Борово, Две могили, Опака, Цар Калоян са посочени съживяването и развитието на индустрия, модерно селско стопанство и туризъм.
- ❖ Присъствие на 5-те общини бенефициенти активно в българското интернет пространство чрез специализирани страници и портали.

3. Защо е необходимата комуникационна стратегия на общините Две могили, Русе, Борово, Опака, Цар Калоян

Изведените в разработените 5 броя стратегии за местно икономическо развитие в етап б) Подробни изследвания на местни икономически потенциал на проекта мерки в подкрепа изграждане на имиджа на общините бенефициенти, като място за успешни дългосрочни инвестиции изискват изработване и прилагане на активна взаимнообвързана комуникационна

кампания за представянето им, като атрактивна дестинация, предлагаща възможности за разнообразна икономическа активност.

Приоритетите на Общинските планове за развитие за периода 2007-2013 на 5-те общини също са свързани с подкрепа развитието на икономическите сектори, туризма, аграрния сектор и хранително-вкусовата промишленост.

- Представянето на уникалните природни и исторически забележителности следва да бъде развито и в посока възможности за обогатяване на формите на туризъм, вкл. информация за ограниченията в използване на този ресурс за комерсиални цели, предвид специалния му статут на защита от националното законодателство и принципите на устойчиво развитие.
- Представянето на възможностите за бизнес в общините пред външни инвеститори следва да бъде подчинено на единна идея за изграждане на имидж и ясна визия за желаните целеви инвеститори.
- Приемането на ясна рамка за комуникация и обратна връзка с местния бизнес ще изиграе решаваща роля за използване потенциала и разширяването на направените инвестиции, като по този начин ще капитализира предимствата по отношение на ангажираността с местната общност, които установилите се вече на територията на общините фирми притежават по отношение на външните инвеститори.
- Необходимо е и засилване на присъствието на дейността на местната власт, свързана с подготовката и изпълнението на проекти в подкрепа на обслужването на бизнеса, развитието на инфраструктурата и публично-частните партньорства.
- Активната комуникация на местната власт с гражданите ще допринесе за развитие на предприемаческия дух, стартиране на нови бизнес начинания и разкриване на допълнителни работни места.
- Необходимо е също добре обмислено и стратегическо планиране на общите комуникационни послания, които могат да бъдат изработени и осъществени съвместно общините бенефициенти, както по отношение развитието на туризма, така и на икономическата активност в селскостопанския сектор, индустрията и промишлеността.

4. Формулиране на комуникационната стратегия

Комуникационната стратегия трябва да максимизира нашите сили, да използва слабостите на конкурента и да извлича предимства от контекста. Стратегията е "Изкуство да се координират действията и да се маневрира, за да се постигне определена цел". Следователно, по време на една кампания всяко действие се предприема въз основа на решение, отговарящо на стратегия, която е изградена.

Основните въпроси, на които трябва да отговори една стратегия са:

- a) Кои? Това са отделните таргет групи (аудитория);
- b) Защо? Това са причините, поради които те ще предпочетат нашия продукт;
- c) Как? Това са тактическите действия, послания и техники;
- d) Кога? Това е времевият график за постигането на нашите цели;

5. Мисия и обща комуникационна цел на комуникационната стратегия

Мисия на Комуникационната стратегия в подкрепа на икономическото развитие на общините бенефициенти:

“Икономическо развитие – по-близо до бизнеса и социално развитие – по-близо до жителите.”

Обща комуникационна цел на Комуникационната стратегия:

“Утвърждаване на представата за общините бенефициенти, като място, представящо благоприятни и конкурентни условия за инвестиции и икономическо развитие. Гарантиране на ясна разпознаваемост на действията на местната власт за привличане и грижа за инвестициите. Място предоставящо висок жизнен (социален) стандарт на живот на местното население.

Конкретни комуникационни цели

- Да предостави информация на външни инвеститори за конкурентните предимства на общините бенефициенти в секторите туризъм, селско стопанство и промишленост и за възможностите за инвестиции;
- Да осигури канали за комуникация между местната власт и потенциални нови инвеститори;
- Да спечели доверието на местния бизнес, че местната власт работи за преодоляване на съществуващите проблеми и че решенията се взимат, като се отчита мнението на бизнеса (прозрачност и осигуряване на равнопоставеност);
- Да изгради увереност у гражданите, че местната власт работи за осигуряване на бизнес климат в общината, който да благоприятства предприемачеството и стартирането на нов бизнес.

6. Период за осъществяване на Комуникационната стратегия

Представената Комуникационна стратегия е разработена за двугодишен период на осъществяване. Този избор произтича от преходния характер на периода 2008-2010 година по отношение на факта, че България се присъедини към ЕС, както и очакването на ЕК за натрупване на опит от общинската администрация през периода, който впоследствие да стане

основа за формулиране на актуални комуникационни цели за осъществяване на мерките по устойчиво икономическо, социално и екологично развитие.

7. Целеви аудитории и определяне на информационните им нужди

Една ефективна комуникационна стратегия осъществява конкретните си цели чрез достигане до две основни целеви аудитории – външна и вътрешна.

Във външните целеви аудитории спадат:

- **Национална аудитория чрез национални електронни, печатни и интернет медии**
Информация насочена към инвеститори, потенциални туристи и др.

- **Национални власти (правителство, парламент)**
Изпълнителната власт и парламента чрез своите решения и подход на управление оказват пряко влияние върху общия инвестиционен и икономическо климат в страната.
Като целева аудитория на Комуникационната стратегия информационните им нужди се определят от необходимостта от актуална, коректна и навременно представена информация за възможни нужди и решения, които да подкрепят развитието на общинската икономика, готовността на конкретната общината да представи подготвени проекти за финансиране от национални и други публични фондове.

- **Бизнес – чуждестранни и български инвеститори, които да преместят част от съществуваща си икономическа дейност или да стартират нови инициативи в общинните бенефициенти**
Най-общо, чуждестранните инвеститори се нуждаят от повече информация, свързана с националното законодателство, с мястоположението на 5-те общини бенефициенти, общата икономическа картина на страната и др.
Информацията е необходима и в зависимост от атрактивните икономическите сектори, в които ще бъдат насочени усилията за привличане на инвеститори – туризъм, селско стопанство и преработваща индустрия, производствено, съобразено с целите на устойчивото развитие и опазването на околната среда.

- **Общински управи на съседни общини**
По отношение комуникацията със общинското управление на съседните общини е препоръчително е да се следват принципите на работа в мрежа, които се основават на свободен и многопосочен обмен на информация, идеи, различни от формалния процес на комуникация.
Да бъдат съгласувани евентуални съвместни действия, чрез което да бъдат правилно насочени посланията към потенциалните инвеститори като район, предоставящ значително по-големи възможности за инвестиции, от тези, с които всяка една от общините разполага, а също и с цел споделяне на ресурси и оптимизиране на тяхното използване.
Затова е добре да се ползва единна комуникационна стратегия или да има съгласуваност между отделните комуникационни стратегии на съседните общини.

Във вътрешната аудитория са включени:

- **Местен бизнес, бизнес организации, браншови организации, НПО**

Информацията, която би представлявала интерес за местния бизнес е свързана на първо място с планираните от местната власт мерки за подобряване на техническата и бизнес инфраструктура в общината, облекчаването на административното обслужване от страна на местната администрация, както и навременна информация за планираните проекти, за които ще бъде търсено финансиране от различни фондове. Така ще бъде подобрена и възможността за прилагане на ефективни публично-частни партньорства с участието на местния бизнес.

- **Гражданите на общините бенефициенти и гражданските организации**

Информацията тук трябва да бъде насочена в помощ на развитието и поддържането на взаимоотношения с гражданите и техните сдружения; на осигуряването на информацията, необходима за постигане на информирано съгласие.

- **Местни медии**

Местните медии функционират като комуникационен канал, но също и като активен участник в популяризиране на възможностите за икономическо развитие.

8. Теми, заложи в комуникационната стратегия

Основните приоритети и цели заложи в разработените стратегии за МИР на 5 общини бенефициенти, трябва да са и отделните теми на комуникационните кампании. Те трябва да бъдат структурирани и спрямо времето и ресурсите за тяхното изпълнение.

Например:

- “Развитие и модернизация на базовата инфраструктура – разтеж и инвестиции в една модерна инфраструктура и запазена природна среда”
- “Развитие на човешките ресурси и социалната инфраструктура”
- “Повишаване конкурентноспособността на местната икономика – уникалност, диференциация”
- “Имидж на общината – привлекателна за младежи; гарантираща работа и добро здравеопазване; образ на активно, заето и без вътрешни конфликти население”
- “Подобряване на селищната среда и развитието на селските райони” – да живееш на село е модно;
- “Териториално и трансгранично сътрудничество с Румъния – предпочитаният “съсед”;
- “Укрепване и развитие на административния капацитет – удобство, сигурност, надежност”;

9. Ключови послания

“Успешни бизнес инициативи”

“Предимството на първите”

“Местната власт - активен и надежден партньор на бизнеса”

План за изпълнение на комуникационната стратегия

ОБЩ ПРЕГЛЕД

I. КОМУНИКАЦИЯ НА ПРОЕКТ

Комуникацията на един проект е съществена част от неговото цялостно управление и включва, както външна, така и вътрешна комуникация. Фокусът на настоящата комуникационна стратегия е външната комуникация към партньори, бенефициенти, потенциални потребители и клиенти на услугата, която е обект на договора.

Планът за изпълнение на Комуникационната стратегия започва с формулиране на условията, в които ще се осъществи конкретната стратегия. Този анализ е необходим с цел да се вземе решение дали е необходимо да се направят поправки и адаптация на формулираната стратегия с оглед промяна в конкретната ситуация.

Планът трябва да е обвързан със следните параметри – време, обект и таргет групи; послания и ключови думи; инструментарии; организация и управление; мониторинг и оценка на резултата.

II. ЦЕЛИ НА КОМУНИКАЦИОННИЯ ПЛАН

Настоящият комуникационен план има 3 основни цели:

- ***Промотиране на проекта***

Първата цел на комуникационния план е ориентирана към медиите, широката общественост и потенциалните партньори за мултиплициране на резултатите от проекта или прилагане на препоръките в него. Промоцията на проекта ще се проведе на местно ниво – общините, в които се изпълнява проекта (Две могили, Русе, Борово, Опака, Цар Калоян). Промоцията е важна от гледна точка на това да демонстрира професионализма, доверието и създаването на добра основа за изпълнение на препоръките от изследването.

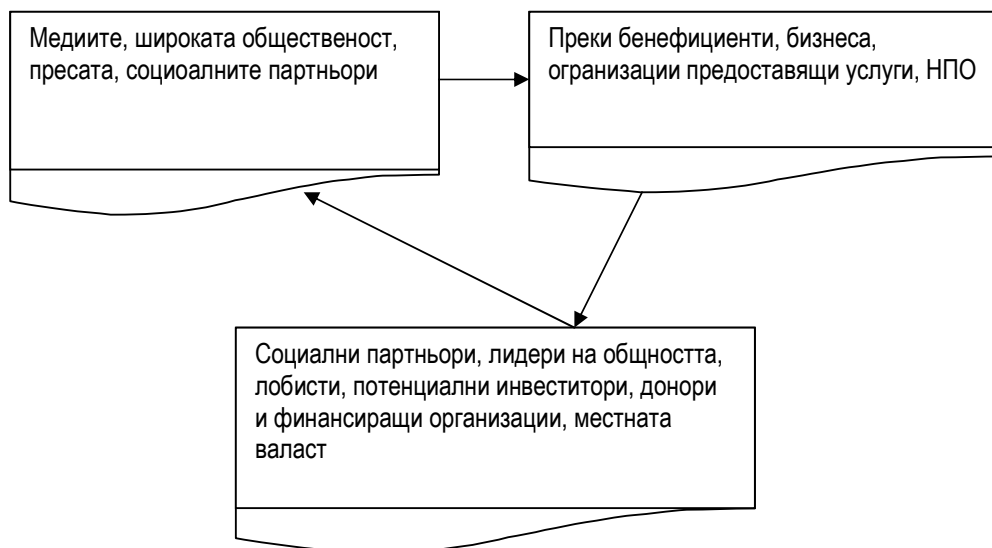
- ***Промотиране и маркетинг на услугите по проекта***

Маркетингът на услугите е насочена към преките бенефициенти, бизнес общността, НПО, организациите, предоставящи услуги в сферата на бизнес развитието и други пряко заинтересовани страни, които ще ползват проучването и анализите изготвени по настоящия проект за планиране на бъдещи действия. В резултат на промоцията и маркетинга на услугите ще се постигне по-добра координация на интереси и заинтересовани страни при реализацията на инвестиционни проекти, които ще допринесат за оптималното използване на икономическия потенциал и реализацията на значими за общността проекти, които ще повишат заетостта на територията на общините бенефициенти.

- ***Обществена подкрепа, публичност и застъпничество сред всички бенефициенти и заинтересовани страни по проекта***

Обществената подкрепа и реализация на препоръките от изследването и възприемането на модела за планиране и актуализиране за развитие на плановете за развитие на местната икономика и общност. Тази цел е пряко свързана с постигането на устойчивост на проекта и мултиплицирането на модела за планиране на МИР и резултатите от проекта в други общности.

III. ЦЕЛЕВА АУДИТОРИЯ / ТАРГЕТ ГРУПИ



IV. ИЗПЪЛНЕНИЕ НА КОМУНИКАЦИОННИЯ ПЛАН на комуникационни план за месец април и май

СТЪПКИ	ЦЕЛ	МЕРКИ (КАК) – ЧРЕЗ <u>ИНФОРМАЦИОННА, ИМИДЖОВА И PR КАМПАНИЯ</u>	МАТЕРИАЛИ	АУДИТОРИЯ
Развитие и прилагане на комуникационния план	Да се представи и популяризира проекта, неговата идентичност и същина.	<ul style="list-style-type: none"> - наименовани е на проекта; - цели на проекта; - лого на проекта; - фази на проектния цикъл; - организация изпълнител – ДУ - резултати от проекта 	<ul style="list-style-type: none"> - промоционални материали (брошури); - папки с резултатите от проекта; - прессъобщения ; - промоционални материали 	широка общественост; медиите
	Да представи на модела за планиране на местното икономическо развитие и услугата, която е извършена в	- идентифициране на точните хора, представител на целевата аудитория, които да пренесат посланието на проекта – преките бенефициенти, бизнес организациите и	<ul style="list-style-type: none"> - дигитални, 1600 бр. информационни брошури; - 2 бр. Публикации в местната преса; - отразяване на резултатите от проекта в медиите; 	преките бенефициенти; бизнес организации и бизнес общността; НПО; браншови организации и

	полза на бенефициента	бизнес общността, НПО и др. пряко заинтересовани страни.	- изработване, дизайн и хостинг на интернет сайт.	др. заинтересован и страни.
	<p>Да изгради устойчиви партньорства, мрежи и групи за сътрудничество на местно ниво при изпълнението на препоръките от</p> <p>изследването и намирането на инвестиции за реализация на приоритетни за общините бенефициенти проекти.</p>	- Идентифициране на местни лидери, представители на различните кръгове, които вземат решения и участват във формирането на приоритети за развитие на общините бенефициенти и тяхната реализация	- Папки с част от изследването, представяща конкретните приоритети, мерки и потенциални източници на финансиране на тези приоритети и мерки	- Социални партньори; - Представители на донорски и финансиращи организации; - Бизнес лидери